

Södertörns högskola

Psykosocial skolmiljö

En kvantitativ undersökning på en gymnasieskola

Uppsats VT 2007

Författare: Thomas Hede

Handledare: Christina Rodell Olgaç

Abstract

Here is presented the result and discussion of a survey concerning the psychosocial environment in a school in the vicinity of Stockholm. The theoretical background of this study was the model of demand-control by Theorell, and various aspects of stress by Frankenhauser and Ödman. The survey was constituted of an inquiry form which was handed out to six different classes at the school. A total of 86 students filled in the form, and their answers were treated with standard statistical procedures to reveal the results. The inquiry form was made up by five parts; one that concerned the background of the respondent, one that reflected the psychosocial health and stress level and three parts that concerned discrimination, victimization and school democracy. Among the results was that female students was highly affected by stress related psychosocial disorder, and that they probably in some sense were able to cope with it because of good relations to friends. Another result of the study was that students with different cultural backgrounds had the same psychosocial health conditions as those with Swedish cultural background, and they were not seemingly affected by discrimination. These results, as well as the others in this study, are of course part of a very complex context and no certain conclusions can be drawn.

Keywords: psychosocial, environment, inquiry, friendship, health, stress, survey, victimization, discrimination, school democracy

Innehållsförteckning

1	Inledning.....	5
2	Bakgrund.....	6
2.1	Plan för det elevaktiva arbetet.....	7
2.2	Handlingsplan vid våld hot och mobbing.....	7
2.3	Likabehandlingsplan.....	8
3	Syfte, frågeställningar och avgränsningar.....	9
3.1	Syfte och mål.....	9
3.2	Frågeställningar.....	9
3.3	Avgränsningar.....	10
4	Teori och centrala begrepp.....	11
4.1	Socialt stöd och hälsa. Teoretisk modell.....	11
4.2	Krav-kontrollmodellen.....	11
4.3	Stress kan bero på anspänning och olust.....	12
4.4	Stress, påverkan och egenkontroll.....	13
4.5	Definitioner av diskriminering, kränkande behandling och mobbing.....	14
5	Metod.....	15
5.1	Val av metod; kvantitativ och kvalitativ.....	15
5.2	Urvalet.....	16
5.3	Bortfall.....	17
5.4	Utformningen av enkäten.....	18
5.5	Hypotesprövning med testvariabel.....	19
5.6	Hypotesprövning med χ^2 -test i korstabeller.....	20
5.7	Intervjun med skolsköterskan.....	21
6	Resultat.....	22
6.1	Samband som inte kunde påvisas.....	22

6.2	Samband som kunde påvisas.....	23
6.2.1	Skillnader mellan könen	24
6.3	Psykosociala faktorer, en översikt.....	25
6.4	Resultat rörande mobbing	29
6.5	Resultat rörande skoldemokrati.....	31
6.6	Resultat rörande diskriminering och kränkande behandling.....	33
6.7	Intervjun.....	33
7	Analys.....	35
8	Diskussion.....	38
8.1	Elevdemokrati, stöd och stress.....	39
8.2	Mobbingfrågan.....	39
8.3	Kränkande behandling och diskriminering med avseende på kön och etnicitet.	40
9	Litteraturlista.....	41
10	Bilagor	43
10.1	Följebrevet till enkäten.....	43
10.2	Enkät om psykosocial skolmiljö	44

1 Inledning

Våren 1995 gick jag sista året på gymnasiet i Skärholmen. Jag hade valt att läsa psykologi som tillvalsämne och jag var intresserad av att veta mer om hur elever på skolan mår psykiskt och varför de mår som de gör. Jag skrev mitt specialarbete om ”den psykiska skolmiljön”. Detta var långt före tal om likabehandlingsplaner och grundandet av organisationer som Friends, som arbetar aktivt mot mobbing (www.friends.se). För att undersöka detta delade jag ut enkäter i ett antal klasser och sedan utvärderade jag detta utifrån en metod som jag själv hade utvecklat. Självklart var detta inte vetenskapligt korrekt, och resultaten var inte tillförlitliga. Men det var ändå ett sätt att vända ögonen mot de mer ”mjuka” värdena i skolan.

Idag, våren 2007, är jag beredd att göra denna undersökning på nytt, nu med ett vetenskapligt tillvägagångssätt och med mer teori i bagaget.

I Socialstyrelsens folkhälsorapport 2005 kan man läsa: ”Människors upplevelse av sin psykiska ohälsa i form av upplevd oro, ångslan och ångest har ökat fortlöpande sedan mitten av 1990-talet.” (Socialstyrelsen, 2005: 151) Där står vidare att ”Samhällsklimatet har dessutom blivit hårdare med ökad press på individuella prestationer och framgång, inte minst inom skola och arbetsliv.” (ibid: 151) Detta visar att psykosocial ohälsa inom skolan är ett växande problem, inte bara ur individperspektiv utan även på samhällsnivå. Det är viktigt att studera den psykosociala arbetsmiljön i skolan, och för att belysa behovet av undersökningar citerar jag Ewa Menckel:

Skolans arbetsmiljöarbete är viktigt. Detta arbete behöver stärkas. Kunskapen är otillräcklig, dels vad avser ansvarsförhållanden för skolans arbetsmiljö, dels vad avser konkreta åtgärder för att skapa en god miljö. Vilka förebyggande insatser leder till ett minskat antal skador, till minskad mobbing och kränkande behandling? Forskningen på dessa områden behöver ökas; det vetenskapliga fältet behöver vidgas och fler discipliners synsätt behöver komma till tals. (Menckel, 2004:298)

2 Bakgrund

Gymnasieskolan, vars psykosociala miljö jag har undersökt, ligger norr om Stockholm i ett område med blandad bebyggelse – både flerbostadshus och villor. Den invigdes i slutet på 1940-talet. Kommunikationerna är goda och det är nära både tunnelbana, pendeltåg och bus-sar. På gymnasieskolan finns det tillgång till datorsalar, aula, bibliotek och matsal. Matsalen erbjuder dagligen minst två varmrätter, sallad och juice eller mjölk. Skolan har fem program:

- Elprogrammet, EC
- Handelsprogrammet, HP
- Individuella programmet, IV
- Naturvetenskapsprogrammet, NV
- Samhällsvetenskapsprogrammet, SP

Till dessa finns också inriktningar, tex elteknisk och datorteknik på EC, medicinsk på NV, ekonomi, film och turism på SP och ett antal kombinationer på IV.

På den gymnasieskola som jag utfört min undersökning finns det utarbetade dokument gäl-lande områden som jag anser har vikt för den psykosociala miljön. Dessa tre dokument är:

- Plan för det elevaktiva arbetet
- Handlingsplan vid våld, hot och mobbing
- Likabehandlingsplan

Dessa tre planer beskriver jag nedan sammanfattande som bakgrund. Det kan förekomma citat ur dessa planer, men för att inte röja skolans identitet kan jag inte ange referens.

2.1 Plan för det elevaktiva arbetet

Detta är en del av arbetet kring elevdemokrati. Den består av fyra punkter, där den första säger att eleverna ska vara väl förtrogna med kursernas uppläggning och att de ska känna att de själva har varit aktiva i utformningen av dessa.

Den andra punkten beskriver att eleverna genom utvecklingssamtal ska få veta hur deras arbete fortskrider resultatmässigt, och om det behövs stöd och uppmuntran för att nå de egna uppställda målen.

Den tredje punkten beskriver att eleverna ska vara insatta i vad som krävs för att nå de olika betygsgraderna. Det är viktigt att höra elevernas synpunkter på detta område och även se till att examinationstillfällena inte kolliderar mellan kurser.

Den fjärde punkten säger att eleven har rätt att av varje lärare få veta om dennes ambitioner mot ett visst betyg är i fas med resultatutvecklingen i ämnet.

2.2 Handlingsplan vid våld hot och mobbing

Vid våld och hot skall rektor alltid kontaktas. Rektor, eller en av rektor utsedd person, avgör om handlingen är att betrakta som grov och därmed skall polisanmälas. Vid grövre våld skall mentor och skyddsombud informeras och en incidentrapport skall upprättas. Om eleven är omyndig skall hemmet kontaktas.

En temadag per läsår skall ägnas åt det förebyggande arbetet och genomsyra alla ämnen, gärna i kombination med goda föreläsare inom området. I ämnet Livskunskap står under rubriken ”relationer” att ett särskilt område ägnas åt mobbningsproblematik och våld.

Vad det gäller arbetet mot mobbing arbetar skolan enligt den så kallade ”Farstamodellen” som har utarbetats av Karl Ljungström (Ljungström, 2004) Den går i korthet ut på att först samla in relevant information om de upprepade kränkningarna – vad som har hänt och vilka som var inblandade. Därefter tar man in förövarna på enskilda samtal utan att i förväg informera nå-

gon. Dessa samtal ska göra förövaren uppmärksam på sitt beteende och få vederbörande att inse att det inte är godtagbart. Man bokar in ett, eller flera, uppföljande samtal för att se att mobbaren håller vad han/hon lovar. Det finns kritik mot Farstamodellen som beror på att föräldrarna inte informeras om det som sker i skolan. Detta kan uppfattas strida mot läroplanens mål om föräldrars rätt till insyn i verksamheten (Skolverket, 1994: 20).

I arbetet mot mobbing spelar också elevskyddsombuden i varje klass en viktig roll som ska rapportera till mobbingteamet ifall de uppmärksammar fall av mobbing.

2.3 Likabehandlingsplan

En verksamhet med bristande elevdelaktighet löper större risk att utlösa kränkande beteenden än verksamheter som präglas av ömsesidig respekt och inflytande. Diskriminering och annan kränkande behandling, såväl fysisk som verbal är förbjudna.

Skolan arbetar med introduktionsdagar för årskurs 1 och ett värdegrundsarbete med alla elever. Skolledning, lärare och all personal ska arbeta aktivt för att uppmärksamma och motarbeta särbehandling. Det finns på skolan ett likabehandlingsteam som består av studierektor, kurator, skolsköterska och två lärare till vilka man kan rapportera vid fall av kränkande behandling eller diskriminering.

3 Syfte, frågeställningar och avgränsningar

3.1 Syfte och mål

Syftet med detta arbete är att kunna få en uppfattning om den självupplevda psykosociala hälsan hos olika sammansättningar av elever; programvis, åldersvis och bakgrundsmässigt. Syftet är också att se ifall det finns någon koppling mellan den självupplevda psykosociala hälsan och hur eleven uppfattar de tre områdena:

- Elevdemokrati
- Mobbing
- Kränkande behandling och diskriminering med avseende på kön och etnicitet

Målet med detta arbete är att få en mer nyanserad bild av eleverna på denna gymnasieskolas uppfattning av den psykosociala skolmiljön. Det är viktigt att kunna uppmärksamma de eventuella problem och risker som kan finnas inom detta område, eftersom jag anser att den inhämtning av kunskap och den sociala utveckling som varje elev upplever i skolan kraftigt kan hämmas av en otillräcklig psykosocial skolmiljö. Det kan också vara av vikt att kunna lyfta fram det som visar sig vara positivt på skolan och utgå från det i vidare utvecklingsarbete. Denna undersökning kan utgöra en pilotstudie inför exempelvis en totalundersökning på samma skola och även en mer jämförande studie mellan flera gymnasieskolor till exempel inom kommunen.

3.2 Frågeställningar

- Är de elever som anser sig må bra psykosocialt sett också aktiva inom elevdemokratin?
- Är de elever som anser sig må psykosocialt dåligt också utsatta för mobbing och/eller kränkande behandling?

- Finns det några kopplingar mellan faktorer som rökning, elitidrottande eller lång färdväg till skolan med hur eleverna anser sig må psykosocialt?
- Är den psykosociala hälsan signifikant bättre eller sämre än genomsnittet i olika kulturella grupper eller mellan könen?

3.3 Avgränsningar

Diskrimineringsgrunderna är: ålder, kön, social status, religion, sexuell läggning samt etnisk eller nationell bakgrund (Myndigheten för skolutveckling, 2003: 17). Jag har valt att betrakta kön och etnicitet av några skäl. För det första kan man i enkäten fråga efter kön och kulturell bakgrund; det är enkla frågor som eleverna lätt kan besvara. Att på samma sätt besvara sexuell läggning kan möjligtvis orsaka diskussioner och problem med svarsbortfall i klasserna. För det andra skulle enkäten behöva vara åtminstone ett tjugotal frågor längre, vilket för med sig dessa aspekter; det skulle bli svårt och tidsödande att mata in alla svar i ett datorprogram för att göra statistiska beräkningar, eleven som svarar på enkäten kan eventuellt tappa intresset och svara av slentrian och inte det som bäst överensstämmer med läget, samt tiden det tar att svara på enkäten kan bli för lång i och med att det tar i anspråk del av en lektion. En grundläggande sanning vad det gäller konstruktioner av enkäter är att man inte ska ”slänga med” ett antal frågor bara för att vara på den säkra sidan. Hellre för få men kärnfulla frågor än en stor mängd frågor varav man inte får användning av hälften (Dahmström, 2000: 102)

4 Teori och centrala begrepp

En vanlig definition av termen psykosocial är ”interaktionen (samspelet) mellan psykiska och sociala faktorer” (Theorell, 2003: 14). Det handlar alltså om ett samspel i båda riktningarna.

4.1 Socialt stöd och hälsa. Teoretisk modell.

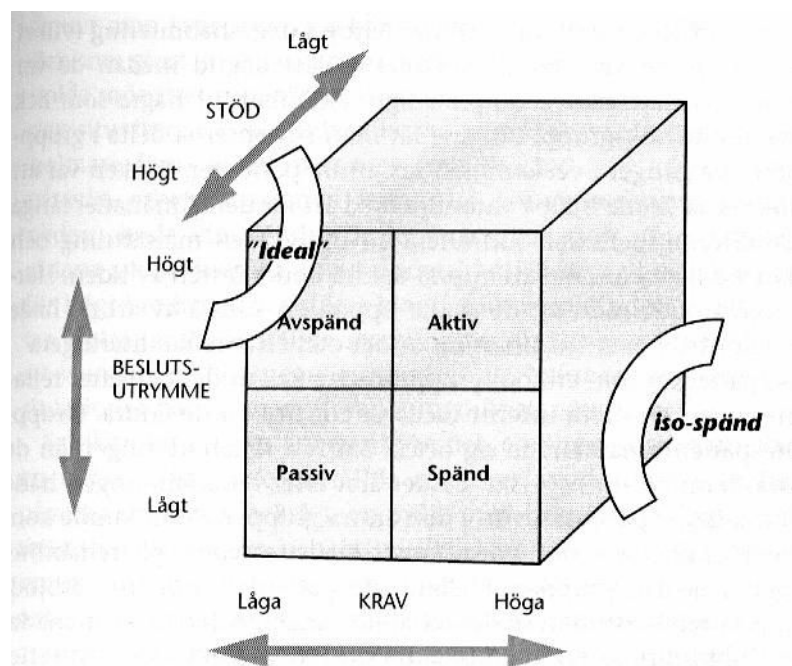
Socialt stöd, i form av mellanmännsliga relationer, kan fungera främjande för den psykosociala hälsan. Detta skriver Kristina Orth-Gomér om: ”Ett stort antal liknande studier kom till ungefär liknande slutsats: sociala nätverk befrämjar hälsan och brist på sociala kontakter utgör en hälsorisk väl att jämföra med den hos tobaksrökningen” (Orth-Gomér, 2003: 164-165). Hon beskriver vidare de tre empiriskt olika dimensionerna av det medmännsliga stödet. ”*Esteem support*” utgörs av stödet från en livskamrat och hjälper en att finna identitet och stärka självkänslan. ”*Appraisal support*” utgör de råd och hjälp till lösningar som kamrater ur den större umgängeskretsen kan ge. ”*Tangible support*” utgör mer vardaglig och konkret hjälp att lösa problem som kamrater kan ge.

4.2 Krav-kontrollmodellen

Krav-kontrollmodellen för stress, (se figur 1) beskriven av Thöres Theorell i antologin ”Psykosocial miljö och stress” (Theorell, 2003: 17), förklarar utifrån tre faktorer uppkomsten av stresssymptom. Faktorerna är yttre psykiska krav, möjligheterna till beslutsutrymme och stöd från omgivningen. I förhållandet mellan *krav* och *beslutsutrymme* kan fyra ytterligheter uppkomma. Det första fallet, det ”avspända”, innebär att kraven inte är för höga och att beslutsutrymmet är stort, det vill säga att man kan påverka sin situation. Det ”aktiva” fallet innebär att man arbetar under höga krav, men har stort beslutsutrymme och kan påverka sin situation. Det ”passiva” fallet har också rimliga krav, men litet beslutsutrymme, det vill säga att arbetet och vardagen till stor del är bestämd och inte förhandlingsbar. Den ”spända” situa-

tionen uppkommer när man har höga yttre krav och liten möjlighet till egen påverkan. Det visar sig att det ”spända” fallet ökar risk för sjukdom.

Om man tillför en tredje dimension till ovan beskrivna modell, nämligen graden av *stöd* från kamrater, bildas en kub (se figur 1 nedan). ”Ideal”-läget, med bra stöd från kamrater, motverkar stressymptom medan motsatsen, då stödet från kamrater är lågt, ”iso-spända” läget kraftigt ökar risken för stressrelaterade sjukdomar och symptom. (ibid: 17)



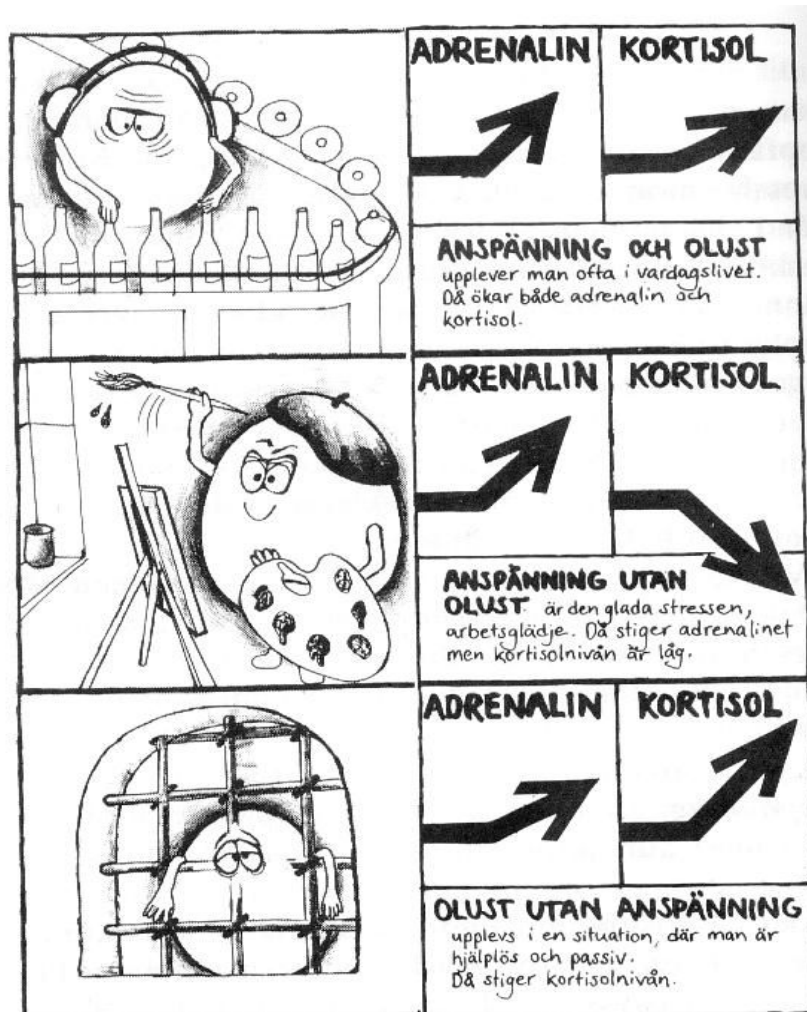
Figur 1: Krav-kontrollmodellen

Källa: Karasek, R., Theorell, T. *Healthy Work*. New York: Basic Books, 1990

4.3 Stress kan bero på anspänning och olust.

I boken ”Stress en del av livet” (Ödman och Frankenhaeuser, 1992: 39-40) kan man läsa följande: ”En av huvudkomponenterna i stressupplevelsen är *anspänning*, en annan är *olust*. Anspänningen har att göra med hur aktiv och skärpt man är, hur mycket man anstränger sig för att nå ett mål. I ’lagom dos’ är det en positiv upplevelse. Den andra stresskomponenten är en negativ känsla som kan innebära både olust och tristess, misslyckande och hjälplöshet.” Hur dessa komponenter samverkar i olika situationer och påverkar kroppen genom att kortisol och adrenalin utsöndras av binjurebarken respektive binjuremärgen (ibid: 26) beskrivs sedan på följande sätt (se figur 2): Anspänning och olust är vanlig stress i sin vardagliga form. Anspän-

ning utan olust är bra stress och arbetsglädje. Olust utan anspänning motsvarar svår tristess och uppgivenhet och det kan leda till depression. (ibid: 41)



Figur 2: Anspänning och olust

Källa: Frankenhaeuser, M., Ödman, M. Stress en del av livet. Värnamo: Brombergs, 1992

4.4 Stress, påverkan och egenkontroll

Frankenhaeuser och Ödman (1992: 51) skriver om vikten av att kunna påverka sin vardagliga situation för att kunna undvika stress och psykosocial ohälsa. Det gäller för individen att kunna se sammanhanget och resultatet av sina handlingar. För att stimulera initiativ och aktivitet är det viktigt med egenkontroll. ”Man kan med andra ord påstå att egenkontroll fungerar som en buffert vilken skyddar människor mot stressens skadliga effekter” (ibid: 52).

4.5 Definitioner av diskriminering, kränkande behandling och mobbing.

Diskriminering definieras i stödmaterialet ”Olikas lika värde” från Myndigheten för skolutveckling:

Diskrimineringsbegreppet avser negativ särbehandling och därmed kränkning av individer eller kategorier av individer, utifrån olika grunder, såsom ålder, kön, social status, religion, sexuell läggning, funktionshinder samt etnisk eller nationell bakgrund. Det handlar om särbehandling som missgynnar, kränker eller på annat sätt begränsar de drabbade människornas fri- och rättigheter och handlingsmöjligheter, till exempel när man söker arbete. Diskriminering kan utföras av individer, grupper eller samhällsinstitutioner (Myndigheten för skolutveckling, 2003: 17).

I denna text kan man även få en definition av kränkande behandling:

Gemensamt för all kränkande behandling är att någon eller några kränker principen om alla människors lika värde. Kränkningar kan utföras av en eller flera personer mot en eller flera personer och kan ske i alla miljöer – när som helst. Det kan ske vid enstaka tillfällen eller systematiskt och återkommande. Kränkningarna kan vara:

- fysiska (till exempel att bli utsatt för slag, knuffar),
- verbala (till exempel att bli hotad eller kallad hora, bög), eller
- psykosociala (till exempel att bli utsatt för utfrysning, ryktesspridning),
- textburna (till exempel klotter, brev och lappar, men även mail och sms)

(ibid:15)

Enligt boken ”Dubbelstjärnan – konsten att skapa arbetsglädje” så är kränkningar oundvikliga i mänskligt umgänge (Furman och Ahola, 2003: 83). Där står att merparten av alla kränkningar är oavsiktliga och inte illa menade, och det är sällan man kränker någon avsiktligt, och i så fall är det ofta tal om hämnd. ”Konsten att föra kränkningar på tal och göra upp utan dröjsmål är något av det viktigaste för en fungerande psykosocial arbetsmiljö och individens psykiska hälsa” (ibid:84).

Mobbing definieras av Berlin och Enqvist: ”Mobbing kan definieras som upprepade kränkande handlingar mot en person som har svårt att försvara sig” (Berlin och Enqvist, 1998:8). De menar att orsaken till mobbing finns i organisationen. Goda arbetsmiljöer har ingen mobbing, men dåliga arbetsmiljöer kan ge upphov till en hetsjakt efter syndabockar (ibid: 10).

5 Metod

Denna undersökning har jag valt att göra på två kompletterande sätt.

1. Enkätundersökning bland eleverna hos ett urval av klasser på skolan
2. Intervju av skolsköterska

Detta tillvägagångssätt kan förhoppningsvis belysa frågan ur två synvinklar, även om jag i första hand har tänkt fokusera på elevernas situation.

5.1 Val av metod; kvantitativ och kvalitativ.

Ursprungstanken i denna undersökning var att kombinera två metoder; den kvantitativa enkätundersökningen och den kvalitativa intervjun. Intervjun kom sedan att uppta en mer undanskymd plats, det är jag väl medveten om. Det berodde i främsta hand på tidsbrist.

Möjligheten att nå många elever för att få ett så brett och allmängiltigt resultat som möjligt är störst om man väljer att använda enkäter i undersökningen. Viktiga begrepp är reliabilitet och validitet, de beskrivs i boken *Forskningsprocessen*: ”Reliabiliteten är graden av överensstämmelse mellan mätningar med samma mätinstrument, dvs. vi får samma resultat varje gång vi mäter” (Olsson och Sörensen, 2004: 73). Här är alltså frågan om samma elev skulle fylla i enkäten på samma sätt vid två olika tillfällen. Det finns det givetvis ingen garanti för, särskilt som en betydande del av enkäten handlar om subjektivt upplevda känslotillstånd. Det kan också vara ”säsongvariation” på svaren i form av att på vårkanten kan det vara så att folk i allmänhet är lite gladare och piggare än på vintern. Det är svagheter som man bör ha i åtanke vid läsning av resultat och analys av den kvantitativa undersökningen. ”Validitet avser ett mätinstruments förmåga att mäta det som ska mätas (att mäta rätt sak)” (ibid:74). En fördel med enkäten är att den är anonym och sker utan tvåvägskommunikation, vilket minskar graden av till exempel det som beskrivs som “*demand characteristics*” i boken “*Psychology – Frontiers and applications*” (Passer och Smith, 2001: 66). Det innebär att respondenten söker

ledtrådar hos försöksledaren/intervjuaren så att han/hon kan svara på ett sådant sätt eller i högre grad som han/hon tror är syftet med undersökningen. Enkätundersökningen har enkla och tydliga frågor som frågor efter konkreta uppgifter. Validiteten kan därför uppskattas vara god.

Vad det gäller intervjun anser jag att diskussionen kring reliabilitet och validitet kan lämnas åt sidan, med tanke på den väldigt begränsade roll som intervjun kom att spela.

5.2 Urvalet

Som första steg gällde det att utforma en enkät som uppfyllde vissa på förhand givna krav.

Enkäterna skulle delas ut i klasser på ett sådant sätt att många olika grupper av elever kunde täckas in, samtidigt som det gällde att begränsa sig så att arbetet med att registrera och utvärdera det statistiska materialet inte skulle bli övermäktigt. Jag kontaktade ett 20-tal lärare som var mentorer för varsin klass med en förfrågan om de var intresserade att låta ”sin” klass svara på min enkät på klassrådstimmen. Att just välja klassrådstimmen var av den anledningen att lärare ofta har planerat i detalj vilket innehåll lektionerna framöver ska ha, och därför kan det hända att de är ovilliga att upplåta en lektion eller en del av en lektion för att låta eleverna svara på enkäten. Klassråden däremot är inte alltid planerade, och mer tid finns att fritt disponera. Ett problem med att välja just klassrådslektionerna visade sig vara att samtliga klassråd låg på samma tid schemamässigt för samtliga klasser. Detta omöjliggjorde att jag kunde gå runt mellan klasserna och presentera mig själv och syftet med enkäten och framför allt dela ut enkäterna. Jag bad därför lärarna att hämta enkäterna hos mig i lärarrummet och sedan dela ut dem med ett följebrev som presenterar mig och syftet, och sedan återlämna de ifyllda enkäterna till mig i lärarrummet. Metoden att ha ett följebrev som också beskriver att man som respondent (svarandes) är anonym, rekommenderas i boken ”Från datainsamling till rapport” (Dahmström, 2000: 113). Det var få lärare som svarade, men jag fortsatte att via mail fråga runt tills jag hade ett lämpligt antal spridda över programmen och årskurserna. Slutligen fick jag enkätsvaren från sex st klasser, totalt 86 elever besvarade enkäten. Nedan visar jag jämförelsen mellan det totala stickprov jag drog ur populationen och populationen själv. Populationen motsvarar här ”alla elever på den aktuella gymnasieskolan”.

Program	Totalt i populationen			Stickprovet		
	Totalt	Män	Kvinnor	Totalt	Män	Kvinnor
EC	80	99 %	1 %	16	100 %	0 %
HP	18	50 %	50 %	0	-	-
IV	110	64 %	36 %	0	-	-
NV	138	61 %	39 %	33	58 %	42 %
SP	252	53 %	47 %	37	62 %	38 %
Totalt	598	63 %	37 %	86	67 %	33 %

Tabell 1: En jämförelse mellan populationen och stickprovet

Det som kan påverka resultatet är att jag inte fick tag på enkätsvar från elever på det individuella programmet (IV). Detta berodde på ett missförstånd, och jag hade sedan inte tid att ordna ett nytt tillfälle att dela ut enkäten på. I en större undersökning är det ändå viktigt att få med dessa elever eftersom de kan ha lite andra egenskaper än de övriga eleverna på skolan, och detta kan avspeglade sig även i en sådan undersökning.

5.3 Bortfall

Bortfall skall redovisas i en kvantitativ enkätundersökning, och i mitt fall motsvarar bortfallet de elever som var frånvarande i varje klass under tillfället enkäterna fylldes i. Internt bortfall motsvarar att frågor i enkäten inte besvarades, och detta förekom inte en enda gång i detta material! Det är anmärkningsvärt och beror enligt min uppfattning på elevernas goda vilja att samarbeta. Bortfallet redovisar jag som klass 1 till och med 6 utan att ange klassbeteckningar.

- Klass 1: 5 frånvarande
- Klass 2: 5 frånvarande
- Klass 3: 2 frånvarande
- Klass 4: 3 frånvarande
- Klass 5: 1 frånvarande
- Klass 6: 2 frånvarande

5.4 Utformningen av enkäten

Enkäten i sin helhet, med skolans namn borttaget, finns bifogad som bilaga. Enkäten är uppdelad i tre avdelningar. Den första avdelningen undersöker vem som svarar på enkäten. Där ingår frågor som ”Jag är ... kille/tjej”, ”jag tränar en elitidrott... ja/nej”, ”jag går på... BF/EC/IV/NV/SP” och så vidare. Den fråga som är lite kontroversiell är frågan ”jag har annan kulturell tillhörighet utöver svensk, skriv vilken”. Då jag frågade om statistik över elever med invandrabakgrund på skolans expedition, svarade de att det inte fanns sådan statistik. Det närmaste de kom detta var att i en obligatorisk registrering fråga vilket språk som talas i hemmet. Det är i Sverige inte tillåtet med registrering av etnicitet enligt personuppgiftslagen; 1998:204 13 §. Jag har varit av uppfattningen att eleverna inte känner sig kränkta av att bli tillfrågade om sin kulturella bakgrund, och särskilt inte i en anonym enkät. Jag tyckte att det var värt att fråga om detta i enkäten, och sättet jag gör det på harmoniserar med Pirjo Lahdenperäs uppfattning om de postnationella ungdomarna. Hon skriver bland annat ”Problemet är att vi har en *nationell* skola men *postnationella* ungdomar med tillhörighet och rötter i olika kulturer och således med flerkulturell identitet.” (Lahdenperä, 2001: 113) Vidare skriver hon ”Denna konflikt mellan nationell skola och postnationell ungdom har konsekvenser för både skolan och eleverna. Lärare och annan skolpersonal kan inte längre utgå från att deras elever har samma värdegrund, referenser och tankestrukturer som de själva och övriga skolan.” (ibid: 113) Jag frågar i enkäten inte om de är invandrare *eller* svensk, utan jag frågar om de är *både och*.

Den andra avdelningen på enkäten undersöker först sex frågor om den självupplevda skattningen på skalan ”aldrig”, ”sällan”, ”ibland”, ”ofta”, ”alltid” hur man mår ur ett ”negativt” perspektiv, dvs hur ofta man har sömnsvårigheter, koncentrationssvårigheter, ont i magen eller huvudet och så vidare. Därefter följer sex frågor på samma sätt fast ur ett ”positivt” perspektiv, dvs hur ofta man är glad och positiv, motiverad för skolarbete, trivs och så vidare. Man kan här diskutera huruvida svaren på denna skala betyder samma sak för alla. Vissa som kryssar i ”ofta” på frågan om till exempel mag- och huvudvärk kanske i själva verket har det mindre ofta än någon annan som bara kryssat för ”ibland”. Det är det som menas med självupplevelse. Det finns inga absoluta gränser, utan det är upp till var och en att bestämma vilket svarsalternativ som är mest lämpat. De sex första frågorna värderas så att:

Aldrig = 5 poäng

Sällan = 4 poäng

Ibland = 3 poäng

Ofta = 2 poäng

Alltid = 1 poäng

Att aldrig ha sömnsvårigheter ger 5 poäng, medan att alltid ha sömnsvårigheter ger 1 poäng och, likadant i de fem andra frågorna. För varje respondent räknas ett medelvärde ut som ett index för de negativa hälsofrågorna. För de sex följande frågorna värderas:

Alltid = 5 poäng

Ofta = 4 poäng

Ibland = 3 poäng

Sällan = 2 poäng

Aldrig = 1 poäng

Att alltid vara glad och positiv ger 5 poäng, medan att aldrig vara glad och positiv ger 1 poäng, och likadant i de fem andra frågorna. För varje respondent räknas ett medelvärde ut som ett index för de positiva hälsofrågorna. Även ett totalt index för alla tolv frågorna räknas ut.

Den sista avdelningen tar upp frågor om elevdemokrati, mobbing och kränkande behandling samt diskriminering. De tre områdena har var sin fråga om huruvida respondenten känner till de dokument som finns om området, det vill säga (i tur och ordning) planen för det elevaktiva arbetet, handlingsplanen vid våld, hot och mobbing, samt likabehandlingsplanen. Den innefattar också frågor om huruvida man själv har upplevt diskriminering, kränkande behandling och mobbing på skolan.

5.5 Hypotesprövning med testvariabel

För att avgöra om två medelvärden skiljer sig åt så mycket så att det inte beror på slumpen, använder man sig av hypotesprövning. Denna prövning kan gå till på olika sätt beroende på vilken datasamling man har att utgå från. Det centrala i prövningen är vilken testvariabel man väljer att använda. I min undersökning visade det sig vara så olyckligt att jag i många fall

hade för få enkätsvar för att kunna använda mig av en viss testvariabel, och förutsättningarna var inte heller sådana att en andra typ av testvariabel kunde nyttjas (på fackspråk var de två populationernas (okända) standardavvikelser väsentligen inte lika stora). Genom att ”tumma på” reglerna om stickprovets storlekar och att populationernas standardavvikelser skall vara lika stora och använda sig av testvariabeln ändå, kan man ändå uttyda ifall skillnaderna i medelvärde är beroende av slumpen, då testvariablerna ger ett mycket tydligt värde. Testvariablerna anges här nedan (Vejde, 2001: 197-198):

$$t = \frac{(\bar{x}_1 - \bar{x}_2) - (\mu_1 - \mu_2)}{\sqrt{\frac{(n_1 - 1) \cdot s_1^2 + (n_2 - 1) \cdot s_2^2}{n_1 + n_2 - 2} \left(\frac{1}{n_1} + \frac{1}{n_2} \right)}}$$

(nummer 1; t-test)

$$z = \frac{(\bar{x}_1 - \bar{x}_2) - (\mu_1 - \mu_2)}{\sqrt{\frac{s_1^2}{n_1} + \frac{s_2^2}{n_2}}}$$

(nummer 2; z-test)

5.6 Hypotesprövning med χ^2 -test I korstabeller

Ett sätt att undersöka korstabeller är genom χ^2 -test. Det är i korthet en metod att jämföra svarsfrekvensen med den fördelning svaren hade haft om de hade varit helt slumpmässigt fördelade, den sk förväntade fördelningen. Om värdet på testet överskrider ett visst tabellvärde, som också beror på antalet rutor i korstabellen, (antal frihetsgrader) förkastar man hypotesen att det är slumpmässigt fördelat till förmån för hypotesen att det finns ett samband mellan variablerna. χ^2 -testets funktion visas nedan (Körner och Wahlgren, 2000:227):

$$\chi^2 = \sum \frac{[O - E]^2}{E}$$

(nummer 3; χ^2 -test)

5.7 Intervjun med skolsköterskan

Skolsköterskan och kuratorn på skolan kontaktades via mail för att försöka boka in en tid för intervju. Detta skedde under tidsbrist eftersom planeringen och genomförandet av enkätundersökningen kom i första hand. Skolsköterskan svarade hade hon hade tid för ett samtal, medan kuratorn inte svarade och med så kort varsel bör man vara beredd att det inte går att ordna en lämplig tid. Intervjun utfördes som ett öppet samtal kring den psykosociala miljön på gymnasieskolan under en timme på mottagningen hos skolsköterskan.

6 Resultat

6.1 Samband som inte kunde påvisas

Diagram 1, nedan, visar fördelningen mellan värdena för de positiva psykosociala faktorerna och de negativa psykosociala faktorerna. Värdet på r , den så kallade korrelationskoefficienten, säger hur väl de båda faktorerna hör samman, det vill säga att ett högt värde på de ena faktorernas medelvärde motsvarar ett högt värde på de andra faktorernas medelvärde och vice versa. Ett värde nära 1 anger fullständig överensstämmelse och 0 anger i princip slumpmässighet. (Andersson, Jorner och Ågren, 1994: 41-44) Värdet r beräknas som kvadratroten ur R^2 (som finns angivet i diagram 1). Beräknar man detta får man värdet 0,36 för r som antyder att det finns ett samband, men det är inte alls starkt. Om man tar bort så kallade "out-liers" som påverkar sambandet för att de kraftigt "sticker ut" ur mängden, så når värdet på korrelationskoefficienten inte över 0,5.

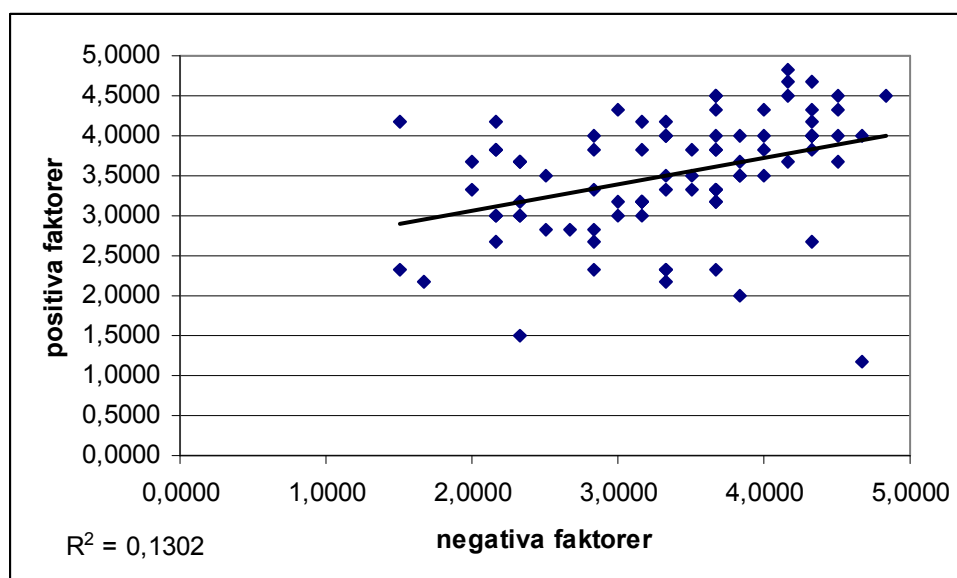


Diagram 1: Svagt samband mellan de psykosociala faktorernas positiva och negativa medelvärden

De som kände till att det finns en likabehandlingsplan eller en plan mot våld, hot och mobbing på skolan mådde varken bättre eller sämre än de övriga.

Ett samband värt att undersöka, utifrån tidigare erfarenheter, är att om man har lång resväg försämrar det då klasskamratskapet? Det kunde inte visa på att man skulle ha sämre kamratskap i klassen om man bor längre bort i denna undersökning.

Genom att kriterierna för testen inte är uppfyllda, kan jag i denna undersökning inte påvisa ett samband mellan att vara mobbad och att må dåligt psykosocialt.

Jag testade skillnaderna i medelvärde för de som röker eller snusar mot de övriga i stickprovet. Värdet på testvariablerna (3,88 för t-testet och 2,07 för z-testet) skiljer sig allt för mycket åt för att med säkerhet kunna tala om att de som röker eller snusar skulle må sämre psykosocialt. Testet uppfyller dessutom inte kriterierna för något av testen.

De elever som dricker alkohol i stort sett varje helg är också mindre motiverade för skolarbete enligt denna undersökning. Testernas kriterier är inte uppfyllda, men båda testvariablerna har relativt höga värden och annars hade det varit signifikant på 95%-nivån.

Ett intressant resultat ur denna undersökning visar att de elever som har fyllt i enkäten med en annan kulturell bakgrund utöver svensk, varken har bättre eller sämre psykosocial hälsa, definierad på det vis jag gör i denna undersökning, än övriga elever i stickprovet. De elever som har uppgett annan kulturell bakgrund utöver svensk, och som också har blivit diskriminerade för sin kulturella bakgrund, har varken bättre eller sämre psykosocial hälsa än de övriga i stickprovet.

6.2 Samband som kunde påvisas

Ett i denna undersökning tydligt samband kunde påvisas mellan att gå i en idrottsklass och att ha gott klasskamratskap. Denna test uppfyller kraven för z-testet och visar på 99 % signifikansnivå, dvs ett mycket säkert samband. Att gå i en idrottsklass påverkar också den psykosociala hälsan positivt enligt denna undersökning. Detta test uppfyller kraven för z-test och är signifikant på 95 %-nivån.

Det visar sig i denna undersökning vara så att eleverna i årskurs 2 mår sämre än de övriga i stickprovet. Testet uppfyller kraven för z-testet och det är signifikant på 99 %-nivån.

De elever som har svarat att de kan, i någon grad, påverka lektionsinnehållet mår psykosocialt sett bättre än de elever som har uppgett att de inte kan påverka innehållet i, och planeringen av lektionerna. Testet uppfyller kriterierna för z-testet och är signifikant på 99 %-nivån.

De elever som uppger att de känner till planen om det elevaktiva arbetet har ett genomsnitt på sina positiva psykosociala faktorer på 3,91 vilket kan jämföras med de övrigas medelvärde på 3,41. Det går inte att göra någon test eftersom kriterierna inte är uppfyllda, men man kan ana att det är en faktisk skillnad mellan grupperna på storleken av skillnaden i medelvärde.

6.2.1 Skillnader mellan könen

71 % av tjejerna i undersökningen uppgav att de var stressade alltid eller ofta. Det kan jämföras med att 24,0 % av killarna i undersökningen uppgav att de var stressade alltid eller ofta. 46,5 % av tjejerna uppgav att de hade ont i huvudet eller magen alltid eller ofta. Det kan jämföras med 12,0 % av killarna som svarat alltid eller ofta som svar på frågan om huvud- och magont. 32,1 % av tjejerna uppgav att de var oroliga och nervösa alltid eller ofta. Motsvarande siffra för killarna är 13,7 %. På frågan om hur ofta du har sömnsvårigheter har tjejerna det alltid eller ofta i 14,2 % av fallen, medan killarna har det alltid eller ofta i 13,7 % av fallen.

Tjejer mår i denna undersökning sämre än killar psykosocialt vad det gäller de negativa faktorerna. Testet uppfyller kriterierna för z-testet och det är signifikant på 99 %-nivån.

De tjejer som svarat att de ofta eller alltid är stressade har också i stor utsträckning svarat att de ofta eller alltid uppskattar kamratskapet i skolan. Se nedanstående tabell:

	Ofta eller alltid stressade	Aldrig, sällan eller ibland stressade
Uppskattar kamratskapet alltid eller ofta	14	6
Uppskattar kamratskapet aldrig, sällan eller ibland	6	2

Korstabell över sambandet mellan stress och kamratskap.

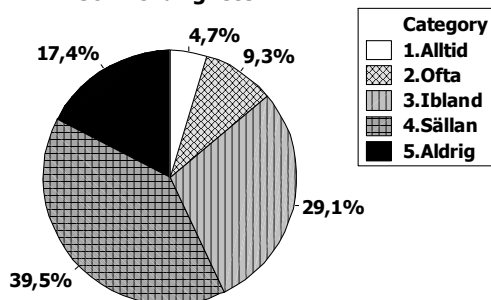
Ett χ^2 -test ger värdet 10,86 med en frihetsgrad, vilket är över det kritiska värdet 6,64 på 99 %-nivån och man får anta hypotesen att det finns ett samband mellan variablerna.

De tjejer som tillhörde gruppen ofta eller alltid stressade, samt uppskattar kamratskapet aldrig, sällan eller ibland (6 st i korstabellen ovan) hade ett medel på den psykosociala självskattningen på 2,71 som kan jämföras med det totala medelvärdet på 3,43. Statistiska jämförelser blir inte rättvisande på grund av att det är så få elever som tillhör denna grupp. Gör man samma jämförelse för denna grupp för killarna blir deras medelvärde 2,58 och totala medlet är alltså 3,43.

6.3 Psykosociala faktorer, en översikt.

I diagrammen nedan (Diagram 2-13) redovisas svaren på frågorna om självskattade uppfattningar om de olika psykosociala faktorerna. Svaren skall ses som en ungefärlig sanning enligt resonemanget i metoddelen. De redovisas i samma ordning som på enkäten.

Sömnsvårigheter

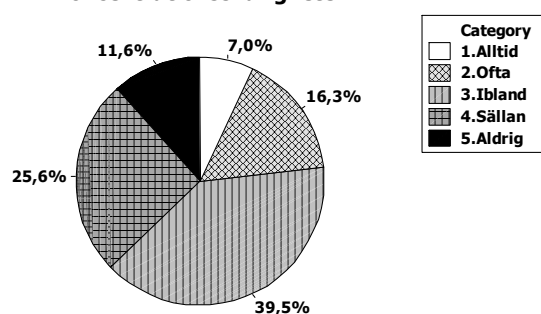


Medelvärde:3,558

Standardavvikelse:1,036

Vi ser att många har svarat att de aldrig eller sällan har sömnsvårigheter. Svartalternativen alltid och ofta utgör en relativt mycket liten andel

Koncentrationssvårigheter

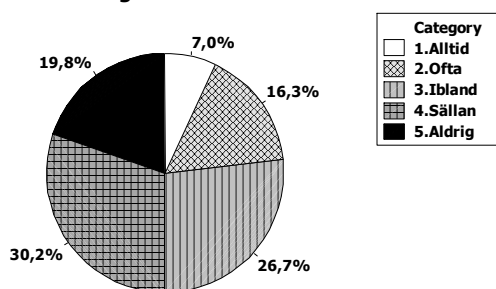


Medelvärde:3,186

Standardavvikelse:1,068

Här har en stor majoritet svarat att de har koncentrationssvårigheter ibland. En relativt stor del har svarat att de alltid har koncentrationssvårigheter.

Ont i magen eller huvudet

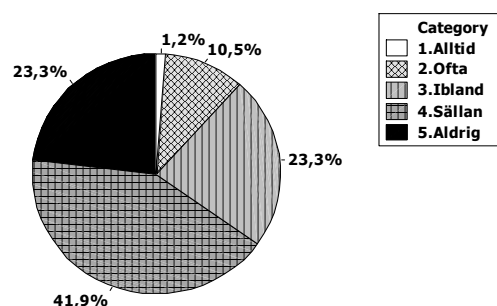


Medelvärde:3,395

Standardavvikelse:1,181

Ungefär lika många har svarat att de ibland har ont i magen eller huvudet som de som svarat sällan på frågan. Hälften har aldrig eller sällan huvud- och magvärk.

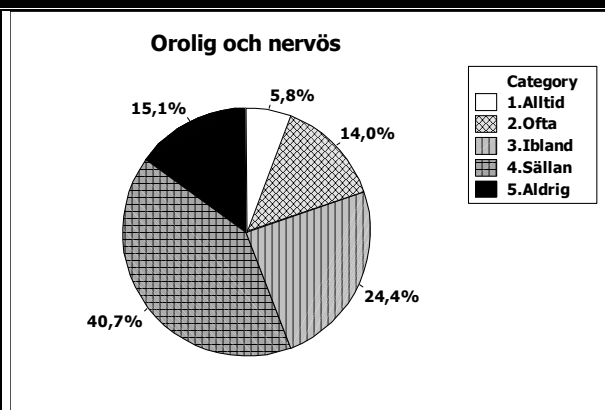
Nedstämd och ledsen



Medelvärde:3,756

Standardavvikelse:0,969

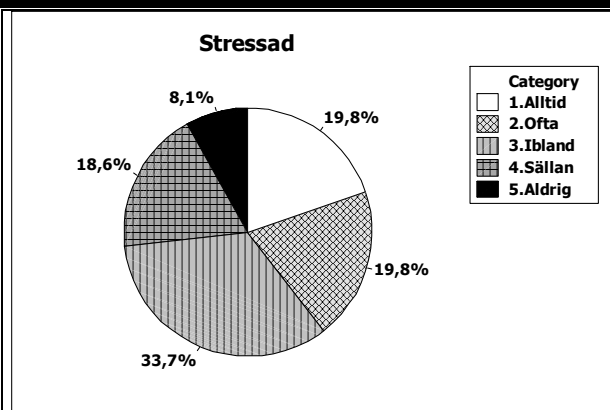
Alternativen alltid och ofta utgör en relativt mycket liten del som svar på frågan om hur ofta respondenten är nedstämd och ledsen.



Medelvärde:3,453

Standardavvikelse:1,092

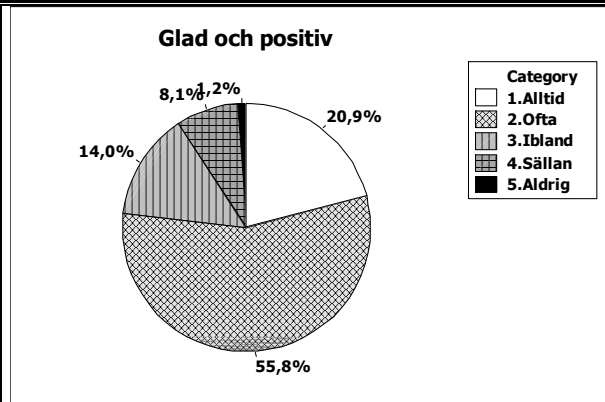
Alternativen alltid och ofta som svar på frågan om respondenten är orolig och nervös utgör en relativt liten del.



Medelvärde:2,756

Standardavvikelse:1,207

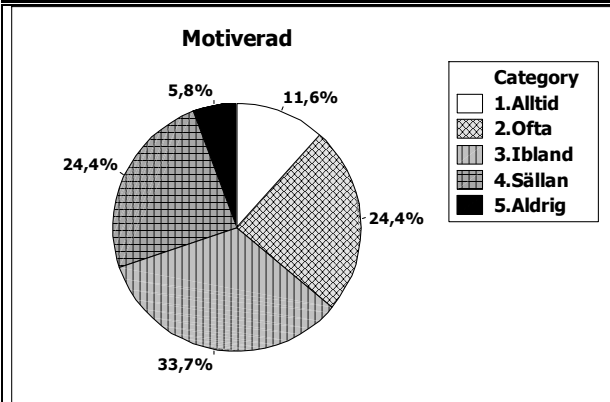
De som anger att de aldrig är stressade utgör en relativt liten del, ca hälften så stor som den del de angivit som är alltid stressade, som också är en mycket stor del. Medelvärdet är det lägsta för gruppen om negativa psykosociala faktorer.



Medelvärde:3,872

Standardavvikelse:0,879

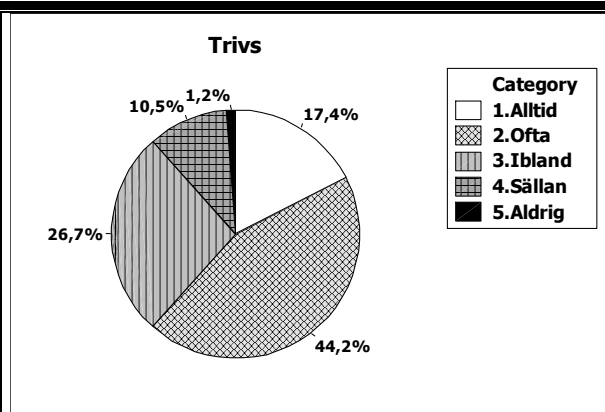
Det är tydligt att svarsalternativet ofta utgör störst del, mer än hälften svarade så. Även alltid utgör en relativt stor del av andelen som svar på frågan om hur ofta respondenten är glad och positiv.



Medelvärde:3,116

Standardavvikelse:1,089

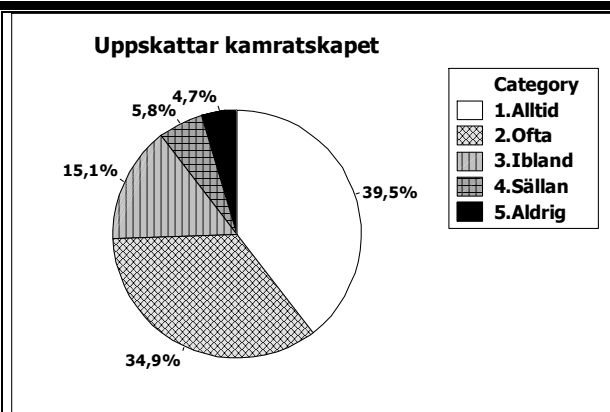
Ungefär lika många är sällan motiverade som ofta motiverade, och sedan en relativt stor andel som har svarat ibland på frågan hur ofta de är motiverade till skolarbete.



Medelvärde:3,663

Standardavvikelse:0,928

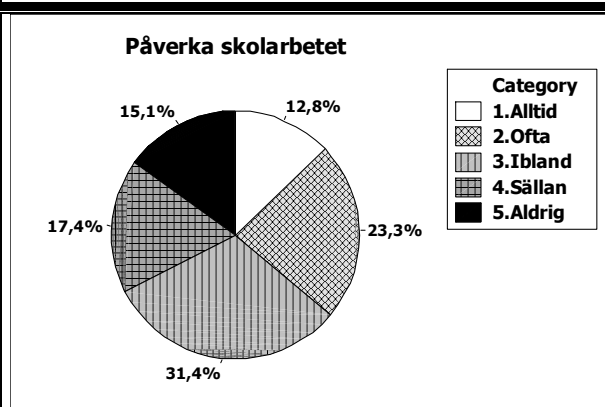
En relativt liten del har svarat sällan eller aldrig på frågan om hur ofta de trivs i skolan. En relativt stor del (mer än hälften) har svarat att de alltid eller ofta trivs.



Medelvärde:3,988

Standardavvikelse:1,101

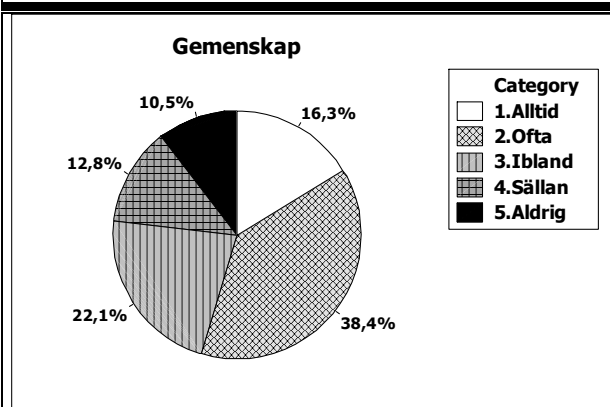
Medelvärdet är nästan 4 och högst bland de positiva psykosociala faktorerna. Tre fjärdedelar anger att de alltid eller ofta uppskattar kamratskapet på skolan.



Medelvärde:3,012

Standardavvikelse:1,241

Svaren på hur ofta respondenten kan påverka skolarbetet är jämnt spridd över kategorierna. Standardavvikelsen är hög, och tyder på stor spridning bland resultatet. På egen hand säger resultatet inte så mycket.



Medelvärde:3,372

Standardavvikelse:1,208

Största delen utgörs av de som svarat ofta på frågan om hur ofta de känner gemenskap i skolan. Standardavvikelsen och därmed spridningen är stor i denna fråga.

Nedan i diagram 14 visas den positiva skattningen av den psykosociala hälsan som medelvärde beroende på grupptillhörighet. Grupperna är: de som har uppgivit att de ofta eller alltid är stressade samt ofta eller alltid är motiverade för skolarbete (10 st), de som ofta eller alltid är stressade samt sällan eller aldrig motiverade för skolarbete (11 st), och de som sällan eller aldrig är stressade samt sällan eller aldrig är motiverade för skolarbete (8 st).

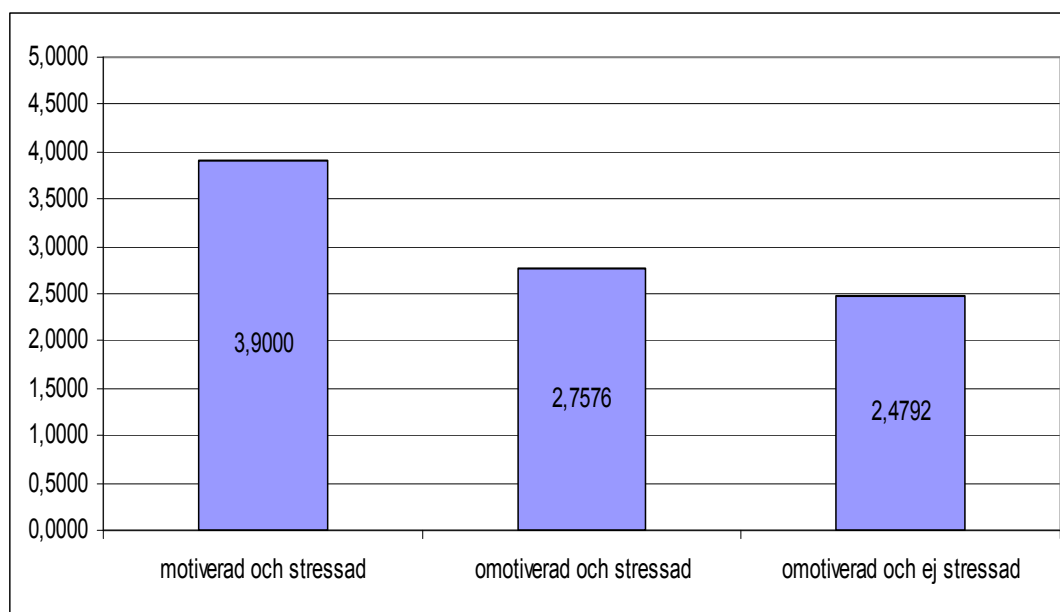


Diagram 14: De positiva psykosociala faktorernas medelvärde i tre olika grupper

6.4 Resultat rörande mobbing

22 elever av totalt 86 uppgav att de känner till planen mot hot, våld och mobbing på skolan.

I diagram 15, nedan, redovisas svaren på frågan i vilken utsträckning respondenten tror att det förekommer mobbing på skolan. Många är osäkra och svarar vet ej, men en övervägande majoritet tror att det förekommer mobbing i någon grad.

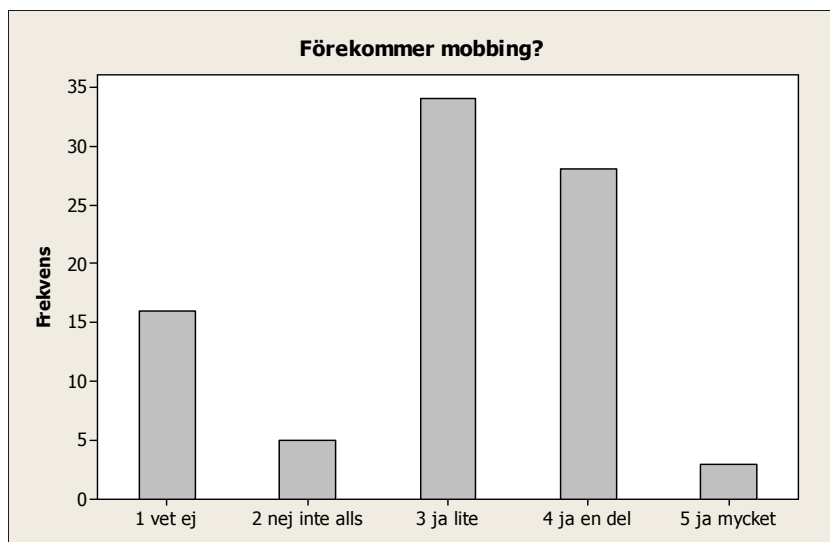


Diagram 15: Uppfattningen om förekomsten av mobbing på skolan.

I diagram 16, nedan, ser man att 70 av 86 aldrig har varit utsatta för mobbing på skolan. Svartalernativet ”ja ibland” är det bara en elev som svarat.

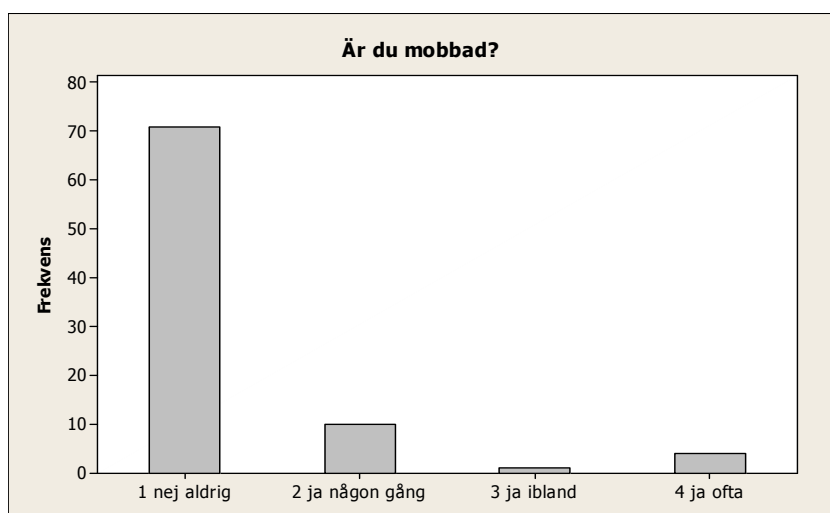


Diagram 16: Svar på frågan om respondenten själv känt sig mobbad på skolan.

I diagram 17, nedan, redovisas svaren på frågan i vilken utsträckning respondenten uppfattar den aktuella gymnasieskolan arbetar mot mobbing. Många är osäkra och svarar ”vet ej” och näst största kategori av svar tillhör ”nej inte alls”. Bara någon enstaka har svarat ”ja absolut”.

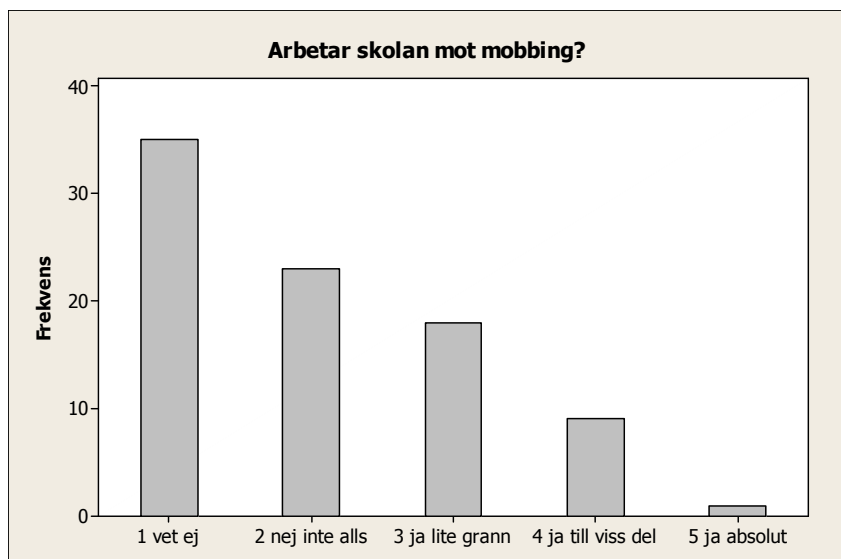


Diagram 17: Svaren på frågan om skolan arbetar mot mobbing

6.5 Resultat rörande skoldemokrati

16 elever av 86 angav att de känner till planen för det elevaktiva arbetet på gymnasieskolan.

I diagram 18, nedan, visas svaren på frågan om klass- och elevråd har verklig makt och inflytande på gymnasieskolan. Flest svarade "nej", men alternativen "ja i liten grad" och "ja i viss mån" tillsammans var fler. Ingen svarade alternativet "ja i hög grad".

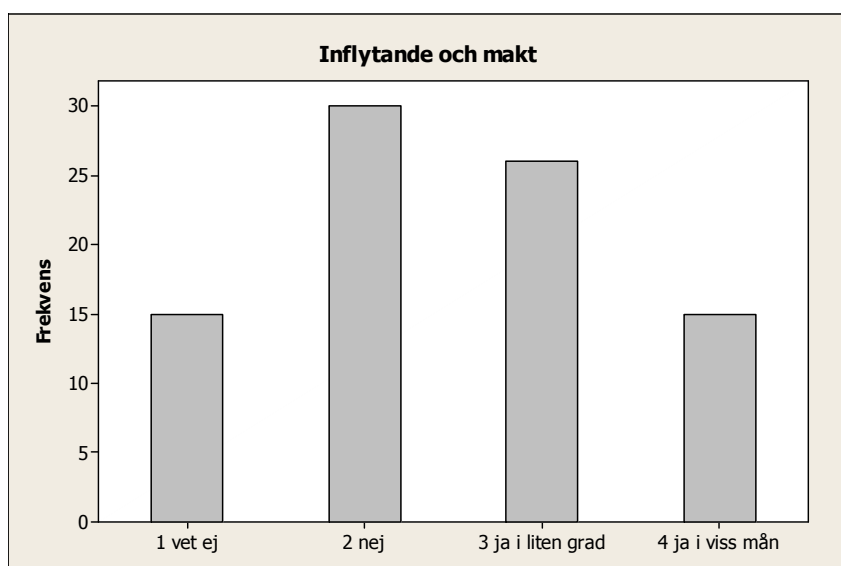


Diagram 18: Svaren på frågan om klass- och elevråd har verklig makt och inflytande på skolan

Diagram 19, nedan, visar i vilken grad respondenten är aktiv under klassråden. De allra flesta svarade ”lite aktiv”. Fler än 10 elever av 86 deltar inte på klassrådet enligt denna undersökning.

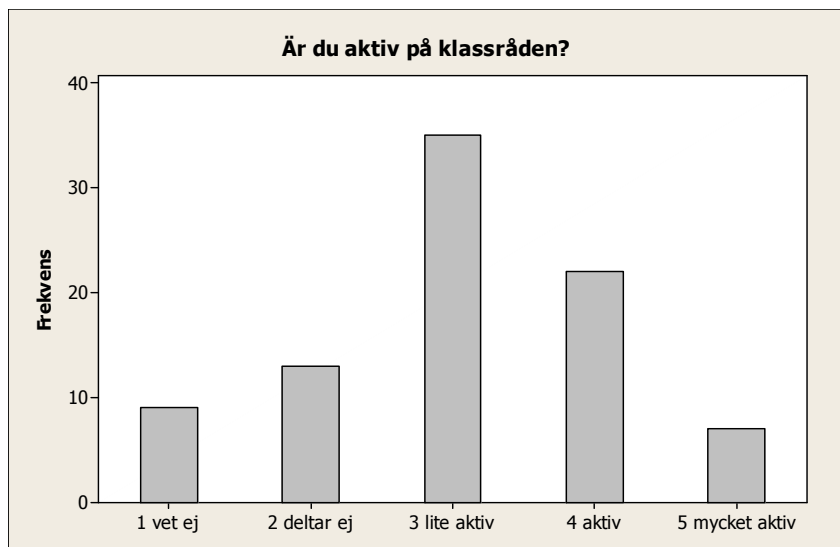


Diagram 19: Svaren på frågan hur aktiv respondenten är på klassråden.

I diagram 20, nedan, kan man se hur svarsalternativen fördelar sig på frågan om respondenten kan påverka innehållet i och planeringen av lektionerna på gymnasieskolan. De flesta uppger att de kan påverka lite, men även många svarar att de inte kan det alls.

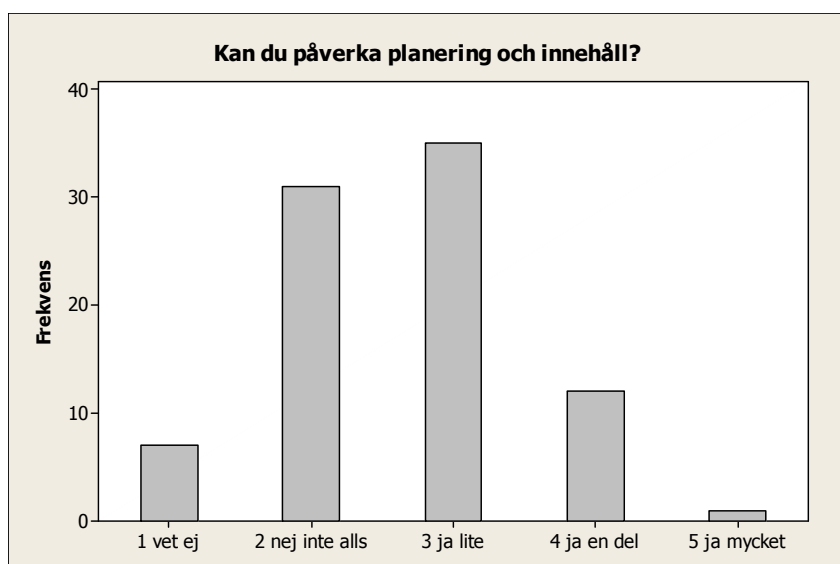


Diagram 20: Svar på frågan om respondenten kan påverka planeringen av och innehållet i lektionerna.

6.6 Resultat rörande diskriminering och kränkande behandling.

12 av 86 elever uppgav i undersökningen att de känner till gymnasieskolans likabehandlingsplan som ska motverka diskriminering och annan kränkande behandling. Detta är en relativt ny plan.

I tabell 2, nedan, visas svaren på tre frågor angående diskriminering och kränkande behandling på den aktuella gymnasieskolan i denna undersökning.

	Ja ofta	Ja ibland	Ja någon gång	Nej aldrig
Har du blivit utsatt för kränkade behandling på denna skola?	3,5 %	5,8 %	29,1 %	61,6 %
Tycker du att du blivit diskriminerad på grund av ditt kön på denna skola?	4,7 %	5,8 %	15,1 %	74,4 %
Tycker du att du blivit diskriminerad på grund av din kulturella bakgrund på denna skola?	4,7 %	5,8 %	18,6 %	70,9 %

Tabell 2: Andelen svar per alternativ för frågor om diskriminering och kränkande behandling i denna undersökning.

6.7 Intervjun.

Samtalet kom i första hand att kretsa kring den hälsoundersökning som alla elever i första årskursen skriftligen besvarar. Den undersökningen är inte anonym, utan syftar till att ge elevvården underlag för hälsosamtal med eleven. Ett antal frågor om den psykosociala hälsan fanns med i denna undersökning och i analyskapitlet senare i min undersökning, har jag då möjlighet att jämföra hälsoundersökningens resultat med mina, och utveckla det resonemang som samtalet med skolsköterskan gav upphov till.

Skolsköterskan berättade att mycket av arbetet är i kontakten med eleverna, och eftersom det finns många idrottande elever på skolan är det mycket idrottsrelaterade skador. Endast en mi-

noritet av problemen rör det psykologiska. Få aktuella fall av mobbing och anorexia finns på skolan. Det är väldigt få elever som uppger att de har problem med alkohol eller narkotika.

Skolsköterskan har “många bollar I luften” och medverkar i olika konstellationer rörande elevhälsan, så det kan ibland bli svårt att vara insatt i alla ärenden samtidigt, var min uppfattning av hur skolhälsovården klarade av uppdraget att serva de närmare 600 eleverna på skolan.

7 Analys

Nedan presenteras en tabell med jämförelsen mellan resultatet i min undersökning och skol-sköterskans hälsoundersökning i årskurs 1. Svaren är angivna i procent. Det är värt att påpeka att de två undersökningarna är utförda på olika sätt (min undersökning är anonym, hälsoundersökningen är med namn) och med olika målgrupper (min undersökning gäller klasser av olika årskurser, hälsoundersökningen gäller endast elever i årskurs 1) och ramar (min undersökning är baserat på urval, hälsoundersökningen är en totalundersökning).

Fråga: Hur ofta...	Undersökning	Aldrig	Sällan	Ibland	Ofta	Alltid
känner du dig stressad?	Min undersökning	19,8	19,8	33,7	18,6	8,1
	Hälsoundersökningen	8	34	29	24	5
känner du dig motiverad för skolarbete?	Min undersökning	5,8	24,4	33,7	24,4	11,6
	Hälsoundersökningen	2	9	27	49	13
trivs du i skolan?	Min undersökning	1,2	10,5	26,7	44,2	17,4
	Hälsoundersökningen	4	1	9	45	41

Tabell 3: Jämförelse mellan denna undersökning och hälsoundersökningen i årskurs 1.

Det man kan ana är en viss ”skoltrötthet” hos de som svarat i min undersökning. Om man ser till svaren på frågan om motivation så svarar de i hälsoundersökningen i större utsträckning ofta och alltid, och de är ju nya elever på skolan, medan de elever som går i alla tre årskurserna (min undersökning) svarar i större utsträckning sällan och aldrig. Årskurs 1-eleverna trivs också i större utsträckning än de i min undersökning, vilket man kanske kan tolka som ”nyhetens behag” att flyttas upp på gymnasiet. I frågan om stress verkar resultatet från de båda undersökningarna överensstämma rätt väl.

I frågan om psykiska besvär kan man jämföra resultatet från denna undersökning med det som Statistiska centralbyrån fått i sin Undersökning om Levnadsförhållandena (ULF). Nedan visas en tabell ur Denna publikationsserie, Ohälsa och sjukvård 1980-2000 (Statistiska centralbyrån, 2002:38)

	Antal i befolkningen	Andel (%) av Samtliga	Andel (%) av	
			Män	Kvinnor
Psykisk långvarig sjukdom	219 000	3	4	3
Trötthet under en 2 veckors-period	665 000	10	7	12
Sömnbesvär	1 529 000	22	18	27
Huvudvärk, migrän	1 056 000	15	10	20
Besvär av ångslan, oro eller ångest	1 268 000	19	14	23
varav svåra besvär	254 000	4	3	5

Tabell 4: Psykiska besvär i svenska befolkningen. Källa: Statiska centralbyrån, 2002: 38

Jag har min fråga utformad så att även magont inkluderas i frågeställningen. I ULF svarade 10 % av männen och 20 % av kvinnorna att de besväras av huvudvärk. I min undersökning uppger, enligt resultatdelen, att 12 % av killarna alltid eller ofta har huvudvärk, vilket stämmer relativt bra med Sverige i övrigt. Däremot uppger hela 46,5 % av tjejerna att de har ont i magen eller huvudet alltid eller ofta. Det är mer än dubbelt så stor andel än i ULF. Detta kan kanske bero på att även magont är inkluderat, och tjejer kan ha besvär med PMS som en del av förklaringen. I frågan om oro och ångslan (som i min undersökning var utformad som orolig och nervös) svarar killarna i 14 % av fallen att de besväras och tjejerna i 23 % av fallen att de besväras. I denna undersökning svarar, enligt resultatdelen, 32,1 % av tjejerna att de ofta eller alltid är oroliga eller nervösa, och motsvarande siffra för killarna är 13,7 %. Svaren i denna undersökning ligger alltså högre än i ULF, men då får man ha i bakhuvudet att min fråga gäller när man är i skolan, och den i ULF gäller mer generellt. Det kan vara så att skolmiljön är mer psykosocialt påfrestande än fritidsmiljön, och på så sätt upplever eleverna oftare besvär med nervositet och oro i skolan även om de "totalt" sett skulle ligga på samma nivå som i ULF.

I resultatdelen redovisas det att den grupp som mår allra sämst är de killar som har uppgivit att de är ofta eller alltid stressade och samtidigt sällan eller aldrig uppskattar kamratskapet. Även samma förhållande för tjejer är ytterst missgynnsamt. Det stämmer med den teori som presenterades som krav-kontrollmodellen (se sid 11-12). Genom att kraven är höga och stödet lågt, och vi vet att få anser att man har något egentligt att säga till om. Få känner till planen om det elevaktiva arbetet och hälften av alla elever, enligt resultatdelen, svarar nej eller vet ej, på frågan om elev- och klassråd har verklig makt och inflytande. Det stämmer med resultaten i rapporten "Attityder till skolan 2003" från Skolverket. Den säger att elever vill kunna påverka mer än de får (Skolverket, 2004:64). Beslutsutrymmet är därför allmänt lågt i skolmiljön

och då hamnar dessa individer i hörnet på modellen som kallas iso-spänd. Det är den grupp, enligt teorin, som har lättast för att utsättas för psykiska och psykosomatiska besvär. Ett liknande resonemang kan föras kring det redovisade resultatet att stress och motivation har positiva återverkningar på den psykosociala hälsan, medan stress och bristande motivation, och särskilt avsaknad av stress och bristande motivation, leder till negativa återverkningar på den psykosociala hälsan. Detta stämmer väl med den teori som presenterats ovan (se sid 12-13).

Vi har i resultatdelen kunnat förstå att hela 71 % av tjejerna uppger att de är stressade alltid eller ofta. Det kan jämföras med Skolverkets rapport 243, Attityder till skolan 2003, där 51% av tjejerna uppgav att de är stressade alltid eller ofta i skolan (Skolverket, 2004:104). Har det skett en sådan markant ökning under denna tid? Det är inte omöjligt, men skrämmande (även om man inte kan dra sådana långtgående slutsatser av en så liten och lokal undersökning som gjorts på denna skola). Vi har också, i resultatdelen, kunnat förstå att många av dessa tjejer samtidigt har ett gott eller mycket gott kamratskap på skolan. Teorin om stöd visar att ”*Appraisal support*” och ”*Tangible support*” kan befrämja den psykosociala hälsan. Det kan vara så som tjejerna står ut med den oerhörda stress de upplever sig leva med.

Hur ska man då motverka denna stress? I en nätbaserad undersökning utförd av Barnombudsmannen har barn på högstadieskolor kommit med egna förslag på hur stressen kan minskas (Barnombudsmannen, 2001: 81-82). Här redovisas de kategorier av svar som formulerades vid denna undersökning: Bättre lärare, bättre planering och färre läxor och prov, fler sov-morgnar, större lyhörddhet inför elevernas egna idéer, plats och tid för avkoppling, roligare lektioner, frukost i skolan. Detta gäller alltså yngre elever, men det kan vara tillämpligt även i gymnasieskolan. En del av dessa tankar uppgavs också i det fria svarsfältet på enkäten i min undersökning – till exempel så skrev en elev om systemet de har i Finland, med provveckor och ”viloveckor” för att minska stressen, så tankar kring stress är klart förekommande även på gymnasiet.

Resultatdelen säger: ”De elever som har svarat att de kan, i någon grad, påverka lektionsinnehållet mår psykosocialt sett bättre än de elever som uppgett att de inte kan påverka innehållet i, och planeringen av lektionerna.” Detta resonemang stämmer väl överens med teorin om egenkontroll (se sid 12). Har man möjlighet till påverkan så upplever man sin psykosociala hälsa som bättre.

8 Diskussion

Diagram 1 i resultatdelen (se sid 22) visar att det inte finns ett enkelt samband mellan att inte må dåligt och att må bra, psykosocialt sett. Det är en mängd saker som jag inte har haft möjlighet att undersöka i denna undersökning som samverkar. Ett kausalt samband, det vill säga en fråga som direkt förklarar en annan fråga, är inte lätt att finna när det gäller sådana komplexa frågor som psykosocial skolmiljö. Jag har i denna undersökning försökt att isolera ett antal sådana samband, men man måste alltid se på materialet genom kritiska glasögon. Ett exempel vill jag genast ge; de som idrottar mår bättre psykosocialt än övriga i denna undersökning. Det låter intressant – tänk om det vore så enkelt att om fler idrottade, så skulle färre må dåligt. Nu är det dock så att idrottsklasser är överrepresenterade av killar, och killar svarar att de mår bättre än tjejer i allmänhet. Varför mår då killar bättre? Kanske är det enklaste svaret att de i större utsträckning blundar för sanningen att de inte alltid mår bra och svarar så därför att killar inte får visa sig svaga, för det har rådande samhällsklimat konstruerat i en könsroll åt dem. Eller så finns det en verklig skillnad. Det är alltså inte så lätt att dra några exakta slutsatser. Ju större material, det vill säga ju fler som svarar på enkäterna, desto säkrare blir resultatet. Det allra bästa är att göra en totalundersökning, så att alla elever på skolan får svara på enkäten. Något sådant kan göras i framtiden om intresse finns att fördjupa förståelsen. Det som jag i denna undersökning hade hoppats på var att undersöka sambanden mellan psykosocial hälsa och områdena diskriminering och kränkande behandling, mobbing och elevdemokrati. Det visade sig svårt med det begränsade utrymmet i tidsramar och enkätutformning att dra några entydiga slutsatser. Däremot finns det nu ett deskriptivt material i dessa frågor att jobba vidare med om intresse finns.

Det är tydligt att det är tjejerna i undersökningen som är mest utsatta för stressrelaterad psykosocial ohälsa, och även i liknande undersökningar svarar tjejerna i större utsträckning att de är mer stressade och har mer oro och ängslan än killarna. Hur ska vi tolka dessa signaler? Är det verkligen så att tjejer mår sämre psykosocialt sett så är det ett verkligt samhällsproblem. Det kan lägga grunden för ojämlikhet mellan könen i sin förlängning och det vore oacceptabelt att skolgången får vara med och bidra till en sådan formning av könsrelaterad sned-

vridning av den psykosociala hälsan. Det vore ett stort bakslag för de värderingar som uttrycks i läroplanen. Att inte agera för att motverka denna situation är lika allvarlig som att blunda för mobbing. Det krävs en förändring nu så att inte en generation unga kvinnor växer upp under föreställningen att deras psykosociala hälsa står lägre i kurs än männens. Enkla insatser kunde vara schemalagd avslappning och stresshantering.

8.1 Elevdemokrati, stöd och stress.

Eftersom det är så att stöd kan minska effekterna av stressrelaterad psykosocial ohälsa så är det viktigt med kommunikationen, både mellan eleverna och mellan elev-lärare. Den plan för det elevaktiva arbetet som finns på skolan fungerar antagligen mycket bra för de som känner till den eftersom de har mycket bättre värden än övriga i denna undersökning och då är det tråkigt att det ändå är så få som känner till den. Det gäller att informera eleverna om deras rättigheter och möjligheter att påverka planering och utformning av de kurser de läser. Om det stämmer att elever verkligen vill förändra och påverka i skolan så gäller det att fånga upp detta intresse på ett konstruktivt sätt så att inte fler blir negativt inställda och till och med skolkar från eller visar litet intresse för skoldemokratin.

8.2 Mobbingfrågan

Många på gymnasieskolan är osäkra kring mobbingssituationen – i vilken grad mobbing förekommer och om skolan arbetar mot mobbing. Väldigt få känner till den plan som finns mot hot, våld och mobbing. Det är just en sådan situation som är svår för någon som faktiskt råkar ut för mobbing. Jag säger inte att just denna skola varken är bättre eller sämre på den punkten, men osäkerhet kan förvärra situationen för mobboffret. Det som har framkommit i intervjun med skolsköterskan är att många uppger att de har varit mobbade förut, men inte är det längre. Det är givetvis så att mobbing minskar med tilltagande ålder och mognadsnivå, men en nackdel med de uppgifter som skolan samlar in i årskurs 1 är att eleverna kanske inte är villiga att uppge hela sanningen när uppgifterna inte är anonyma.

8.3 Kränkande behandling och diskriminering med avseende på kön och etnicitet.

Det är en marginell andel som har svarat att de blir kränkta eller diskriminerade på grund av kön eller etnicitet ofta eller ibland, på den aktuella gymnasieskolan. Visst är det beklagligt att någon blir kränkt eller till och med diskriminerad, men som sagt tidigare, är det omöjligt att undvika kränkningar i mänskliga relationer. Det som är intressant är att flera av de som inte uppgivit någon annan kulturell bakgrund än svensk, ändå har ansett sig diskriminerade på grund av sin kulturella bakgrund. I det fria fältet för egna kommentarer har några påpekat att det kan vara svårt att bli accepterad även för svenskar på denna skola.

9 Litteraturlista

- Andersson, Göran; Jorner, Ulf; Ågren, Anders (1994) *Regressions- och tidsserieanalys* Lund, Studentlitteratur
- Barnombudsmannen (2001) *Båda är bäst, typ* Stockholm, Barnombudsmannen
- Berlin, Eva; Enqvist, Jan (1998) *Mobbingsboken Så bryter du mobbingspiralen* Västerвик, Föreningen för arbetarskydd
- Dahmström, Karin (2000) *Från datainsamling till rapport – att göra en statistisk undersökning* Lund, Studentlitteratur
- Frankenhaeuser, Marianne; Ödman, Maj (1992) *Stress en del av livet* Värnamo, Brombergs
- Furman, Ben; Ahola, Tapani (2003) *Dubbelstjärnan – Konsten att skapa arbetsglädje* Stockholm, Bokförlaget Natur och Kultur
- Karasek, Robert. A.; Theorell Töres (1990) *Stress productivity and the reconstruction of working life* New York, Basic Books
- Lahdenperä, Pirjo (2001) Värdegrunden som exkluderande eller inkluderande diskurs i i Linde, Göran (red) *Värdegrund och svensk etnicitet* Lund, Studentlitteratur
- Ljungström, Karl (2004) *Mobbing i skolan. Ett kompendium om mobbing samt om mobbingbehandling enligt Farstamodellen* Stockholm, Ordkällan
- Menckel, Ewa (2004) *Den första arbetsmiljön – elever i skolan* i antologin *Arbetsliv och hälsa 2004* Gustafsson, Rolf; Lundberg, Ingvar (red) Stockholm, Arbetslivsinstitutet
- Myndigheten för skolutveckling (2003) *Olikas lika värde* Myndigheten för skolutveckling [www.skolutveckling.se]
- Olsson, Henny; Sörensen, Stefan (2004) *Forkningsprocessen Kvalitativa och kvantitativa perspektiv* Falköping, Liber AB
- Orth-Gomér, Kristina (2003) Kvinnors stress, sociala miljö och hälsa i ett livsperspektiv i Theorell, Töres (red) *Psykosocial miljö och stress* Lund, Studentlitteratur

- Passer, Michael, W; Smith, Ronald, E (2001) *Psychology: Frontiers and applications* New York, McGraw-Hill
- Skolverket (1994) *Läroplan för de frivilliga skolformerna Lpf-94* Stockholm, Skolverket
- Skolverket (2004) *Rapport 243. Attityder till skolan 2003* Stockholm, Skolverket
- Socialstyrelsen (2005) *Folkhälsorapport 2005* Epidemiologiskt center, Socialstyrelsen
- Statistiska centralbyrån, Undersökning om levnadsförhållanden (2002) *Ohälsa och sjukvård 1980-2000* Sveriges officiella statistik
- Theorell, Töres (2003) *Psykosociala faktorer – vad är det i* Theorell, Töres (red) *Psykosocial miljö och stress* Lund, Studentlitteratur
- Vejde, Olle (2001) *Hur man räknar statistik* Borlänge, Olle Vejde förlag
- www.friends.se

10 Bilagor

10.1 Följebrevet till enkäten

Enkät om psykosocial skolmiljö

Jag som ber dig svara på denna enkät heter Thomas Hede och jag gör denna undersökning som sista moment i min lärarutbildning. Enkäten handlar om hur man mår när man är i skolan och om de tre områdena diskriminering och kränkande behandling, elevdemokrati och mobbing. Syftet med undersökningen är att se hur gymnasieungdomar mår och sedan se om det kan ha med någon av de tre områdena ovan att göra.

Medverkan är frivillig och anonym. Ingen kommer få veta att det är just du som svarat, eller hur du svarat, bara i form av sammanställd statistik och då är det omöjligt att avgöra vem som svarat vad och varför.

Jag tackar dig för att du vill svara på denna enkät! Ha det så bra, med vänlig hälsning
/thomas

10.2 Enkät om psykosocial skolmiljö

Denna enkät är anonym så skriv inte namn på den. Det kommer inte att gå att spåra dina svar från det färdiga resultatet. Svara tydligt på alla frågor. Tack för att du vill medverka.

- Jag är tjej kille
- Jag tränar en elitidrott ja nej
- Jag går på BF EC IV NV SP
- Jag går i årskurs 1 2 3
- Jag har lång resväg till skolan ja nej
- Jag röker eller snusar ja nej
- Jag dricker alkohol i stort sett varje helg ja nej
- Jag har annan kulturell bakgrund utöver svensk, skriv vilken: _____

Svara nedan på frågorna på en skala från 1 till 5, där 1 betyder aldrig och 5 betyder alltid. Tänk i första hand att detta gäller tiden i skolan.

- | Hur ofta ... | aldrig | sällan | ibland | ofta | alltid |
|--|----------------------------|----------------------------|----------------------------|----------------------------|----------------------------|
| har du sömnsvårigheter | <input type="checkbox"/> 1 | <input type="checkbox"/> 2 | <input type="checkbox"/> 3 | <input type="checkbox"/> 4 | <input type="checkbox"/> 5 |
| har du koncentrationssvårigheter | <input type="checkbox"/> 1 | <input type="checkbox"/> 2 | <input type="checkbox"/> 3 | <input type="checkbox"/> 4 | <input type="checkbox"/> 5 |
| har du ont i magen eller huvudet | <input type="checkbox"/> 1 | <input type="checkbox"/> 2 | <input type="checkbox"/> 3 | <input type="checkbox"/> 4 | <input type="checkbox"/> 5 |
| är du nedstämd och ledsen | <input type="checkbox"/> 1 | <input type="checkbox"/> 2 | <input type="checkbox"/> 3 | <input type="checkbox"/> 4 | <input type="checkbox"/> 5 |
| är du orolig och nervös | <input type="checkbox"/> 1 | <input type="checkbox"/> 2 | <input type="checkbox"/> 3 | <input type="checkbox"/> 4 | <input type="checkbox"/> 5 |
| känner du dig stressad | <input type="checkbox"/> 1 | <input type="checkbox"/> 2 | <input type="checkbox"/> 3 | <input type="checkbox"/> 4 | <input type="checkbox"/> 5 |
| känner du dig glad och positiv | <input type="checkbox"/> 1 | <input type="checkbox"/> 2 | <input type="checkbox"/> 3 | <input type="checkbox"/> 4 | <input type="checkbox"/> 5 |
| är du motiverad för skolarbete | <input type="checkbox"/> 1 | <input type="checkbox"/> 2 | <input type="checkbox"/> 3 | <input type="checkbox"/> 4 | <input type="checkbox"/> 5 |
| trivs du i skolan | <input type="checkbox"/> 1 | <input type="checkbox"/> 2 | <input type="checkbox"/> 3 | <input type="checkbox"/> 4 | <input type="checkbox"/> 5 |
| uppskattar du kamratskapet i skolan | <input type="checkbox"/> 1 | <input type="checkbox"/> 2 | <input type="checkbox"/> 3 | <input type="checkbox"/> 4 | <input type="checkbox"/> 5 |
| känner du att du kan påverka skolarbetet | <input type="checkbox"/> 1 | <input type="checkbox"/> 2 | <input type="checkbox"/> 3 | <input type="checkbox"/> 4 | <input type="checkbox"/> 5 |
| känner du gemenskap i skolan | <input type="checkbox"/> 1 | <input type="checkbox"/> 2 | <input type="checkbox"/> 3 | <input type="checkbox"/> 4 | <input type="checkbox"/> 5 |

Besvara nedanstående frågor så noggrant och uppriktigt som du kan.

Vet du att *XXXXX* gymnasium har en plan för det elevaktiva arbetet?

- ja nej

Tycker du att klassråd och elevråd har verklig makt och inflytande på skolan?

- ja i hög grad ja i viss mån ja i liten grad nej vet ej

Hur pass aktiv anser du dig vara under klassråden?

- mycket aktiv aktiv lite aktiv deltar ej vet ej

Kan du påverka innehållet i och planeringen av lektionerna?

- ja mycket ja en del ja lite nej inte alls vet ej

Vet du att *XXXXX* gymnasium har en handlingsplan vid våld, hot och mobbing?

- ja nej

Tror du det förekommer mobbing på *XXXXX* gymnasium?

- ja mycket ja en del ja lite nej inte alls vet ej

Har du själv känt dig mobbad på *XXXXX* gymnasium?

- ja ofta ja ibland ja någon gång nej aldrig

Tycker du *XXXXX* gymnasium arbetar aktivt mot mobbing?

- ja absolut ja till viss del ja lite grann nej inte alls vet ej

Fortsättning nästa sida!

Vet du att XXXXX gymnasium har en likabehandlingsplan som ska motverka diskriminering och annan kränkande behandling?

- ja nej

Har du blivit utsatt för kränkande behandling på XXXXX gymnasium?

- ja ofta ja ibland ja någon gång nej aldrig

Tycker du att du har blivit diskriminerad pga ditt kön på XXXXX gymnasium?

- ja ofta ja ibland ja någon gång nej aldrig

Tycker du att du har blivit diskriminerad pga din kulturella bakgrund på XXXXX gymnasium?

- ja ofta ja ibland ja någon gång nej aldrig

Till sist önskar jag att du kortfattat kan skriva några kommentarer om din situation på XXXXX gymnasium, hur du mår "själsligen", dina relationer till dina vänner och dina möjligheter att påverka din skolgång. Tack igen för din medverkan!
