

## **Waarschuwing!**

- ▲ Neem de AED PLUS NIET in gebruik voordat u de AED PLUS-handleidingen voor de beheerder en voor de hulpverlener hebt gelezen.
- ▲ Neem de AED PLUS NIET in gebruik als een rode "X" als statusindicator verschijnt (aan de linkerkant van de handgreep).
- ▲ Neem de AED PLUS NIET in gebruik als het apparaat een pieptoon laat horen.
- ▲ Plaats eerst de batterijen en sluit daarna de elektrodekabel op de AED PLUS aan.
- ▲ De elektrodekabel dient permanent op de AED PLUS te zijn aangesloten.
- ▲ Dit apparaat is uitsluitend bestemd voor gebruik door hiertoe opgeleide personen.
- ▲ Zorg daarom dat u tijdens de behandeling afstand houdt van de patiënt. Tijdens defibrillatie kan het lichaam van de patiënt elektrische stroom geleiden. Dit kan een dodelijke stroomstoot tot gevolg hebben voor degene die de patiënt aanraakt.
- ▲ Raak de elektroden, de patiënt of ander geleidend materiaal aan de patiënt NIET aan tijdens de ECG-analyse of defibrillatie.
- ▲ Verwijder geleidend materiaal uit de buurt van de voordat u het apparaat gebruikt.
- ▲ Gebruik dit apparaat NIET bij of in water.
- ▲ Gebruik dit apparaat NIET bij kinderen jonger dan 8 jaar.
- ▲ Zorg dat de patiënt tijdens de ECG-analyse zo min mogelijk beweegt.
- ▲ Gebruik het apparaat NIET in de nabijheid van ontvlambare middelen (zoals benzine), zuurstofrijke omgevingen of ontvlambare anesthetica.
- ▲ Schakel mobiele telefoons en radio-apparatuur uit om te voorkomen dat er interferentie optreedt en de defibrillator het hartritme onjuist interpreteert.
- ▲ Verwijder alle elektrische apparatuur die niet nodig is voor de defibrillatie van de patiënt voordat u met defibrillatie begint.
- ▲ Indien nodig, droogt u de borstkas van het slachtoffer af voordat u de elektroden plaatst.
- ▲ Gebruik nieuwe en onbeschadigde elektroden waarvan de uiterste gebruiksdatum niet is verstreken op een schone en droge huid, om brandwonden zoveel mogelijk te beperken.
- ▲ Plaats de elektroden NIET precies boven een eventueel geïmplanteerde pacemaker. De activiteit van de pacemaker kan de nauwkeurigheid van de ECG-analyse nadelig beïnvloeden en de pacemaker kan beschadigen door de ontladingen van de defibrillator.
- ▲ Controleer op het etiket aan de binnenzijde van de deksel van de ZOLL AED PLUS of u de deksel als PASS (Passive Airway Support System) kunt gebruiken om de luchtweg open te houden.
- ▲ Gebruik de deksel NIET als PASS wanneer u vermoedt dat de patiënt hoofd- of nekletsel heeft opgelopen. Leg de patiënt op een stevige ondergrond voordat u met de reanimatie begint.
- ▲ Laad de batterijen NIET op, demonteer ze niet en breng ze niet in contact met vuur. Bij onjuiste behandeling kunnen batterijen ontploffen.
- ▲ De AED PLUS mag NIET samen met andere apparatuur worden gebruikt noch op of onder andere apparatuur worden geplaatst. Als u dit wel doet, dient u te controleren of het apparaat correct functioneert voordat u het in gebruik neemt.

## **Let op!**

- ▲ Demonteer het apparaat NIET. Er bestaat schokgevaar. Onderhoud dient uitsluitend door bevoegd personeel te worden uitgevoerd.
- ▲ Gebruik uitsluitend in de handel verkrijgbare lithium-mangaandioxide batterijen van 123A. Verwerk batterijen na verwijdering uit het apparaat correct. Gebruik uitsluitend batterijen van aanbevolen merken. Raadpleeg de AED PLUS Handleiding voor de beheerder (onderdeelnummer 9650-0301-16) voor een overzicht van aanbevolen batterijmerken.
- ▲ CPR-D Padz-elektroden kunnen met behulp van multifunctionele kabels ook op andere defibrillators van Zoll worden aangesloten. In dat geval kan defibrillatie worden toegepast. De CPR-bewakingsfunctie werkt echter uitsluitend met de AED PLUS-defibrillator.

In de Verenigde Staten van Amerika wordt door de wet bepaald dat dit apparaat uitsluitend mag worden aangeschaft door of namens een arts.

 Conformité Européene - voldoet aan de Richtlijn voor medische apparatuur 93/42/EEG.

## **Installatie- en testprocedure:**

1. Plaats 10 nieuwe batterijen in de AED PLUS apparaat.
2. Sluit de elektrodekabel op de AED PLUS apparaat aan en plaats de elektroden in de gesloten verpakking in de deksel van het apparaat. Sluit de deksel.
3. Zet het apparaat aan en wacht tot u de stemmelding "Apparaat OK" hoort.
4. Zet het apparaat uit.
5. Wacht 2 minuten. Als statusindicator (aan de linkerkant van de handgreep) moet nu een groen vinkje "✓" te zien zijn en er mag geen pieptoon klinken.
6. Neem de AED PLUS in gebruik.
7. Controleer regelmatig of het groene vinkje "✓" als statusindicator van de AED PLUS te zien is.

## **Batterijen vervangen**

Vervang de batterijen voordat de uiterste gebruiksdatum is verstreken, wanneer het apparaat aangeeft dat dit nodig is of achter redding. Gebruik uitsluitend type 123A lithium-mangaandioxide batterijen van aanbevolen merken.

- Verwijder alle batterijen uit het apparaat en verwerk deze af voordat u nieuwe batterijen plaatst.
- Plaats 10 nieuwe batterijen in het batterijvak. Gebruik geen oude batterijen.
- Druk pas op de knop in het batterijvak wanneer de nieuwe batterijen zijn geplaatst

## **Reinigen**

- Reinig en desinfecteer het apparaat met een zachte vochtige doek en 90% isopropylalcohol, een oplossing van water met zeep of chloor (30 ml/liter water).
  - Dompel geen enkel onderdeel van het apparaat onder in water.
  - Gebruik geen ketonen (ethylmethylketon, aceton, enzovoort).
  - Gebruik op het LCD-scherm (indien aanwezig) geen materiaal dat krassen kan veroorzaken, zoals papieren doekjes.
- Steriliseer het apparaat niet.

## **PROBLEMEN OPLOSSEN**

### **Probleem**

### **Aanbevolen actie**

Zelftest is mislukt.

Test het apparaat handmatig door de aan/uit-knop langer dan 5 seconden ingedrukt te houden. Als de test weer mislukt, staakt u het gebruik van het apparaat.

*Bericht "Batterijen verwisselen"*

Vervang alle batterijen tegelijkertijd.

Rode "X" als statusindicator OF pieptoon wanneer het apparaat is uitgeschakeld.

Voer een handmatige test uit. Controleer of de kabel correct op het apparaat is aangesloten. Vervang de batterijen. Als het apparaat dan nog niet werkt, staakt u het gebruik ervan.

Rode "X" als statusindicator wanneer het apparaat is ingeschakeld.

Zet het apparaat uit en weer aan. Als nog steeds een rode "X" als statusindicator wordt weergegeven, moet het gebruik van het apparaat worden gestaakt.

# ZOLL AED PLUS™

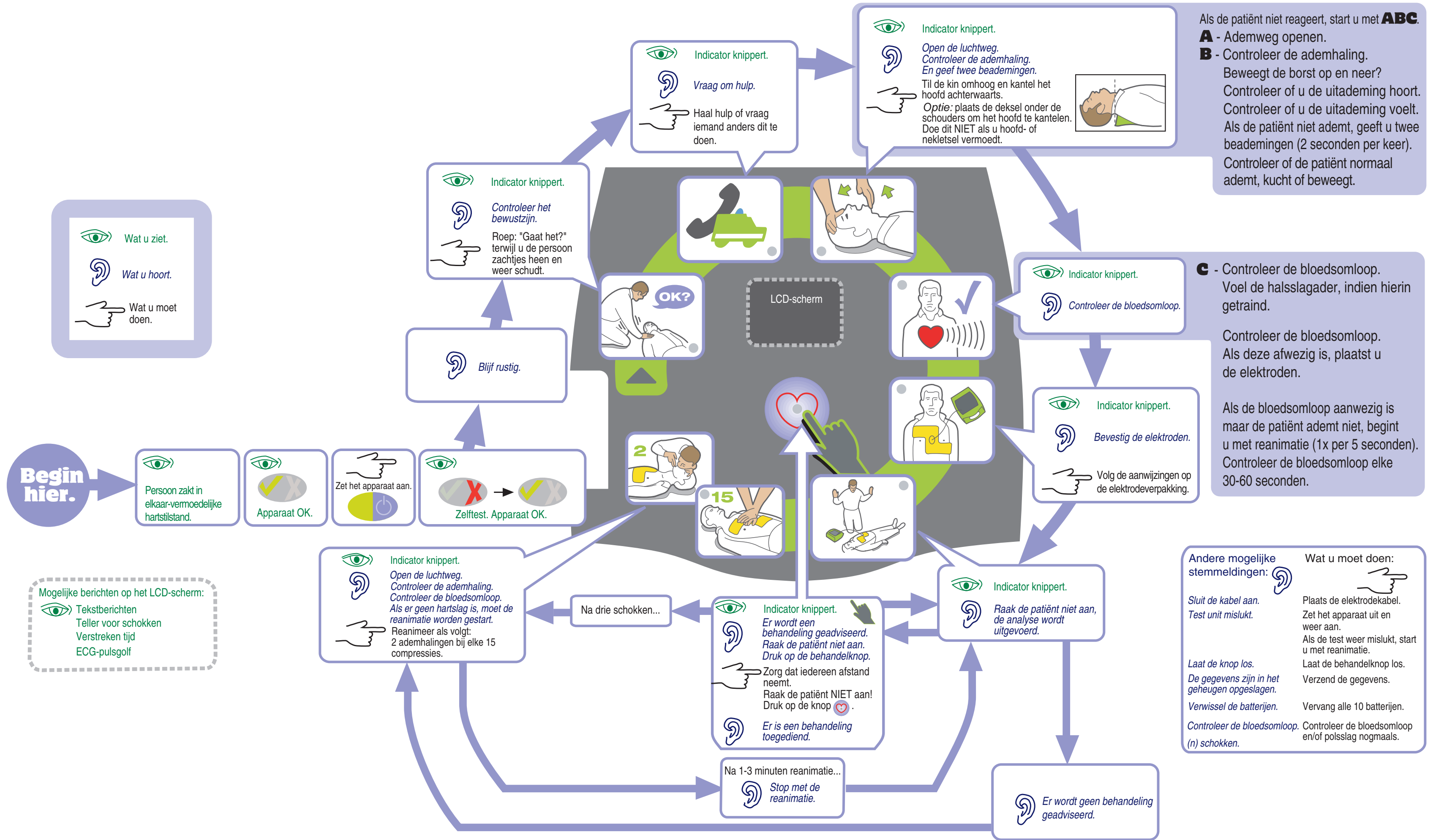
## **Automatische Externe Defibrillator Handleiding voor de hulpverlener**

Technische ondersteuning en reparaties:

Technische dienst

**ZOLL** | **ZOLL Medical Corporation**  
269 Mill Road  
Chelmsford, MA 01824-4105, VS  
+1-978-421-9655 • +1-800-348-9011  
Fax: +1-978-421-0025

Internationaal: neem contact op met uw distributeur.



## INDICATIES VOOR GEBRUIK

Bij patiënten met vermoedelijke circulatiestilstand, te herkennen aan:

- Bewusteloosheid en
- Ademhalingsstoornis en
- Ontbreken van pols of bloedsomloop.

## CONTRA-INDICATIES VOOR GEBRUIK

NIET gebruiken wanneer de patiënt:

- Bij bewustzijn is of
- Ademt of
- Een voelbare pols of andere tekenen van een bloedsomloop heeft.

De ZOLL AED PLUS apparaat is niet geschikt voor patiënten jonger dan 8 jaar (conform AHA Guidelines 2000 for Cardiopulmonary Resuscitation and Emergency Cardiovascular Care, I-64, 2000).

## DOELGROEP

De externe defibrillator ZOLL AED PLUS mag worden gebruikt voor defibrillatie bij slachtoffers van een hartstilstand door personen die zijn opgeleid om te werken met de AED PLUS en cursussen hebben gevolgd op het gebied van (geavanceerd) reanimeren, of andere cursussen hebben gevolgd voor medisch handelen onder toezicht van een arts. De CPR-bewakingsfunctie is voorzien van een metronoom, die de hulpverlener instrueert bij het uitvoeren van hartmassage met een frequentie van 100 compressies per minuut, zoals aanbevolen door AHA/ERC. Gesproken berichten en berichten op het LCD-scherm bieden aanwijzingen voor compressie met een diepte van 3,8 tot 5,1 cm bij volwassenen.

# ZOLL

ZOLL Medical Corporation

269 Mill Road

Chelmsford, MA 01824-4105

+1 978-421-9655 • +1 800-348-9011

www.zoll.com